



Construcity
.brussels 

Pôle Formation Emploi

RAPPORT D'ACTIVITES 2022





Préface

Rapport annuel Construcity 2022

2022 a été une année importante pour le Pôle Formation Emploi Construcity.brussels.

Elle a vu se développer de plus en plus de synergies, via de nouvelles collaborations opérationnelles, en vue d'atteindre notre objectif commun : la mise à l'emploi durable dans le secteur de la construction à Bruxelles afin de soutenir le développement socio-économique et la transition environnementale de notre Région.

A cet effet, le Comité de Direction Elargi composé des différents acteurs opérationnels du Pôle Formation Emploi joue un rôle central pour stimuler ces synergies.

Au cœur de cette nouvelle dynamique, on retrouve les enseignements de plusieurs démarches prospectives qui illustrent que la pénurie de main d'œuvre qualifiée doit être au centre de l'action de Construcity.brussels.

Tant les conclusions de la table ronde sectorielle, que le projet Renolution ou les différentes études disponibles sur l'état de l'emploi à Bruxelles pointent tous dans la même direction afin de nous permettre d'atteindre les objectifs définis dans l'Accord-cadre sectoriel qui donna l'impulsion à la constitution de Construcity.brussels.

L'enjeu environnemental et sociétal lié à la rénovation énergétique entraîne une mutation du bâti et le secteur de la construction y occupe une rôle déterminant et moteur. Cet enjeu crée de nouvelles opportunités économiques et d'emploi.

Construcity.brussels en regroupant sous une même bannière les acteurs de l'insertion et de la formation, tant publics que privés, met tout en œuvre pour soutenir cette mutation afin de permettre aux Bruxellois de profiter des emplois durables et pleins de sens qui s'offrent déjà aujourd'hui et vont continuer à s'offrir de plus en plus à l'avenir dans le secteur de la construction.

Laurent Schiltz, Président

Stéphanie Leclercq, Vice-Présidente

Mieux accompagner

Activités du Pilier Emploi

Rapport annuel Constructivity 2022

Activités en collaboration avec les autres piliers

Dans le cadre de notre collaboration avec Bruxelles Formation, les conseillers PFE ont donné des séances d'information aux stagiaires sortant de formation dans les bâtiments de Bruxelles Formation Construction. Cette initiative avait pour but de les accompagner dans leur recherche d'emploi et de les informer sur les différents débouchés dans le secteur de la construction et leur expliquer comment se déroulerait leur accompagnement suite à leur formation.

En parallèle, nous avons également animé avec nos collègues de Constructiv, une fois par semaine, une séance d'information généraliste ouverte à tous types de publics, tels que les chercheurs d'emploi, les travailleurs, les étudiants, etc. Cette séance avait pour objectif de les sensibiliser aux différents métiers de la construction et de les informer sur les opportunités d'emploi dans ce secteur.

Nous avons également travaillé en étroite collaboration avec les conseillers de Constructiv et les conseillers d'Actiris pour gérer les offres d'emploi qui arrivaient via le pilier sectoriel. Nous avons mis en place une méthodologie propre aux offres qui arrivaient via ce pilier, qui a permis une gestion efficace de ces offres.

Ces différentes initiatives ont contribué à renforcer notre présence dans le secteur de la construction et à améliorer l'accompagnement des chercheurs d'emploi. Cependant, nous sommes conscients qu'il reste encore des axes d'amélioration, notamment en termes de communication et de coordination entre les différents piliers. Nous travaillons activement à résoudre ces problématiques afin d'offrir un service optimal à nos publics.

Différents types d'accompagnement des chercheurs d'emploi

Les indicateurs liés aux actions « accompagnement dans les PFE » sont ceux du contrat de gestion d'Actiris :

- KPI 47 Nombre d'accompagnements réalisés par Actiris dans les PFE, par type d'accompagnement
- KPI 48 Taux de sorties positives des CE par PFE par type d'accompagnement
- KPI 49 Taux de mise à l'emploi des CE par les PFE par type d'accompagnement

N° indicateur	KPI'S	Définition	Résultat
47	Nombre d'accompagnements réalisés par Actiris dans les PFE, par type d'accompagnement	Nombre de CE distincts ayant eu au moins un bilan professionnel ou un suivi (présentiel ou non présentiel) dont la date de prise d'effet est en 2022 et dont le service ayant réalisé l'action est un PFE (PAI)	690
		Nombre de CE distincts ayant reçu au moins une action « LINK » ou « Cloture LINK » dont la date de prise d'effet est en 2022 et dont le service ayant réalisé l'action est un PFE (LINK)	28
48	Taux de sortie positive des CE par PFE par type d'accompagnement	Nombre de CE ayant une sortie positive dans le cadre d'un accompagnement PAI par PFE, divisé par le nombre de CE accompagnés (PAI) par PFE	
		Nombre de CE ayant une sortie positive dans le cadre d'un accompagnement LINK par PFE, divisé par le nombre de CE accompagnés (LINK) par PFE	
49	Taux de mise à l'emploi des chercheurs d'emploi par les PFE par type d'accompagnement	Nombre de CE mis à l'emploi dans le cadre d'un accompagnement PAI par PFE, divisé par le nombre de CE accompagnés (PAI) par PFE	
		Nombre de CE mis à l'emploi dans le cadre d'un accompagnement LINK par PFE, divisé par le nombre de CE accompagnés (LINK) par PFE	
50	Nombre d'offres d'emploi Select PFE (avec un métier PFE)	Le terme "offre" équivaut ici à un "poste". Le nombre d'offres Select récoltées par Actiris égale le nombre d'offres reçues directement des employeurs et traitées en mode de gestion Select, y compris celles en provenance du réseau EURES. Il s'agit d'offres pour des postes situés à Bruxelles, en Wallonie, en Flandres interrégional, et à l'étranger. L'offre est comptabilisée au moment de l'encodage dans la base de données des offres d'emploi par le conseiller.	871
51	Nombre d'offres d'emploi Direct Online PFE (avec un métier PFE)	Le terme "offre" équivaut ici à un "poste". Le nombre d'offres Direct Online récoltées par les PFE égale le nombre d'offres reçues directement des employeurs en mode de gestion Direct Online (y compris via MyActiris). Mode de gestion Direct Online = l'employeur reçoit directement les candidatures et les traite lui-même. Le regroupement suivant a été opéré dans le calcul: Direct Online + Check + Non spécifié	4723

calculé dans les 12 mois suivant la date de clôture de l'accompagnement des CE.

Plan d'action individuel (PAI)



Nombre de PAI ouverts en 2022	640
Nombre de PAI actifs en 2022	690
Nombre de PAI actifs au 2022	212
Nombre de PAI en garantie solution	629
Nombre de PAI avec solutions	349

L'objectif des 950 PAI n'a pas été atteint pour les raisons suivantes :
 Les cinq conseillers prévus pour aider les chercheurs d'emploi en janvier 2022 sont arrivés au fil des mois : un conseiller opérationnel en mars, un autre avril, un autre en juin, un autre en juillet et un en décembre. Toutefois, les chercheurs d'emploi inscrits dans les codes de la construction ont bien été accompagnés dans leurs antennes respectives.
 Cependant, malgré le taux de convocation conséquent (8 par jour par conseiller). Nous sommes dans un secteur où les chercheurs d'emploi sont difficilement mobilisables. Par conséquent, le taux de réponse positif à ces convocations est faible. Il faudrait donc s'intéresser au taux de client facing et à la manière dont on pourrait mobiliser davantage les CE à se présenter lors des convocations.

Méthodologie LINK

La méthodologie Link est un accompagnement intensif des chercheurs d'emploi au terme de leur formation. Après un premier entretien avec leur conseiller pour mettre à jour leur dossier et les différents outils de recherche d'emploi (cv, lettre de motivation, ciblage des employeurs), l'accompagnement débute pour une durée de 12 mois maximum. Cet accompagnement consiste à un coaching et matching intensif à raison d'un rendez-vous tous les 15 jours.

Les conditions pour bénéficier d'un suivi Link sont les suivantes :

- Avoir réussi la formation qualifiante de BF
- Habiter la région bruxelloise
- Etre motivé

Pour le link, nous dépendons des sorties de formations qualifiantes. Le chiffre est le reflet du nombre de sorties en 2022

Récapitulatif des séances d'information et des accompagnements LINK débutés et clôturés en 2022			
Formation	Nombre de CE ayant participé à une séance d'info LINK	Nombre de CE en cours d'accompagnement au 31/12/2022	Nombre d'accompagnements LINK clôturés
Peintre	6	0	6
Maçon	4	0	4
Couvreur	2	0	2
Coffreur	1	0	1
Électricien	7	0	7
Plafonneur	4	0	4
Carreleur	5	1	4
Total général	29	1	28

LINK - Motif de clôture						
Formation	Travail	Reprise formation	Réorientation	Maladie	Fin d'accompagnement	Total général
Peintre	2	2			2	6
Maçon	3				1	4
Couvreur	2					2
Coffreur	1					1
Électricien	6				1	7
Plafonneur	1	1			2	4
Carreleur	2				2	4
Total général	17	3			8	28

Gestion et suivi des offres d'emploi

L'objectif des 550 offres select a été atteint.

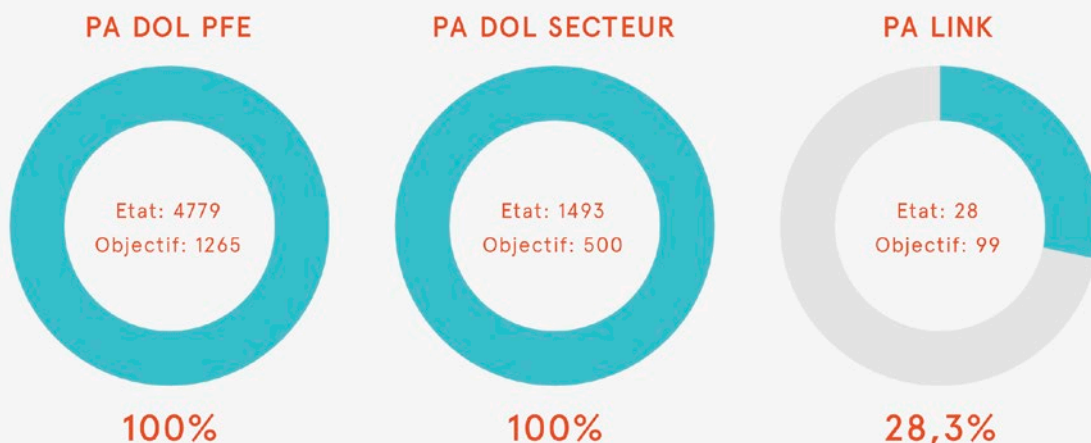
Détail sur le nombre d'offres d'emploi gérées à Construcity en 2022		
Nombre d'offres d'emploi Select actives au 31/12/2022		82
Nombre d'offres d'emploi Select suspendues au 31/12/2022		75
Nombre d'offres d'emploi passives	Satisfaites	316
	Clôturées	632
Nombre total d'offres emploi dispatchées		721

Métiers	Nombre d'offres
Technicien des télécommunications	133
Ouvrier polyvalent en maintenance du bâtiment	114
Mécanicien réparateur de machines et outils agricoles et horticoles	60
Plombier	40
Maçon	33
Conducteur de travaux	32
Peintre en bâtiment	29
Manoeuvre construction	27
Électricien de bâtiment	23
Placeur de châssis	17
Installateur de lignes informatiques (data)	13
Carreleur	12
Électricien industriel - monteur et réparateur	12
Ouvrier de voirie (paveur,dalleur,poseur bordures)	12
Peintre industriel	11
Conducteur de grue à benne preneuse	11
Chauffagiste d'entretien spécialisé en régulation de brûleurs (cedicol)	11
Couvreur - zingueur de toitures	10
Couvreur en ardoises, tuiles et matériaux similaires	9
Deviseur-mètreur	7
Menuisier d'atelier	7
Installateur de chauffage central	7
Technicien en électronique	5
Technicien en électricité	4

Rénovateur de façades-réparateur de béton	4
Technicien en électromécanique	4
Plafonneur en général	4
Conducteur de bull - et angledozer	4
Mécanicien réparateur de cycles (vélo)	3
Spécialiste en isolation thermique et phonique	3
Ingénieur industriel des constructions civiles	3
Technicien en traitement et épuration des eaux	3
Coffreur - ferrailleur	3
Architecte d'intérieur	3
Homme à tout faire (bricolage, dépannage...)	3
Ingénieur en normalisation et certifications (iso 9000)	3
Monteur d'échafaudages en métal ou en bois	3
Menuisier	3
Employé administratif	2
Monteurs de lignes de force (lignes aériennes) et réseaux haute tension	2
Architecte	2
Électroplastres/galvaniseurs/chromeurs	2
Travailleur service public - niveau a	2
Géomètre-topographe	2
Directeur/responsable affaires immobilières	2
Monteur-placeur de meubles (cuisine/bureau/salle de bains)	2
Technicien pc/mac	1
Collaborateur technico-commercial service interne	1
Tailleur et graveur de pierre	1
Charpentier	1
Conditionneuse à la main	1
Dessinateur en mécanique	1
Chauffeur permis b, be (transport de personnes)	1
Chef magasinier/superviseur en entrepôt	1
Monteur de matériel électronique + câbleur et de circuit imprimé	1

Architecte paysagiste	1
Électricien - réparateur d'appareils électroménagers	1
Formateur- instructeur du socio - culturel	1
Balayeur de rues	1
Conducteur de drague	1
Tôlier en carrosserie	1
Spécialiste en environnement	1
Chapiste	1
Monteur - câbleur industriel (électricité, tableaux et appareils électriques)	1
Total général	721

KPI



Activités en collaboration avec les autres piliers

Dans le cadre de notre collaboration avec Bruxelles Formation, les conseillers PFE ont donné des séances d'information aux stagiaires sortant de formation dans les bâtiments de Bruxelles Formation Construction. Cette initiative avait pour but de les accompagner dans leur recherche d'emploi et de les informer sur les différents débouchés dans le secteur de la construction et leur expliquer comment se déroulerait leur accompagnement suite à leur formation.

En parallèle, nous avons également animé avec nos collègues de Constructiv, une fois par semaine, une séance d'information généraliste ouverte à tous types de publics, tels que les chercheurs d'emploi, les travailleurs, les étudiants, etc. Cette séance avait pour objectif de les sensibiliser aux différents métiers de la construction et de les informer sur les opportunités d'emploi dans ce secteur.

Nous avons également travaillé en étroite collaboration avec les conseillers de Constructiv et les conseillers d'Actiris pour gérer les offres d'emploi qui arrivaient via le pilier sectoriel. Nous avons mis en place une méthodologie propre aux offres qui arrivaient via ce pilier, qui a permis une gestion efficace de ces offres.

Evaluation qualitative de cette mission

• Résumé des objectifs prévisionnels :

Nombre de PAI	950
Nombre de CE suivi en Link	99
Nombre d'offres d'emploi Select PFE (métiers CONSTRUCTION)	510
Nombre d'offres d'emploi Select pour le secteur (code NACE)	245
Nombre d'offres d'emploi Direct Online pour le secteur (code NACE)	500

Atteinte des objectifs

L'année 2022 a été marquée par l'atteinte des objectifs fixés pour les offres Select et Direct Online. Cependant, les objectifs concernant les sorties de formation qualifiante ont été loin d'être atteints, avec seulement 29 sorties sur les 99 prévues dans le cadre du service LINK. En ce qui concerne le nombre de conseillers dédiés à l'accompagnement des chercheurs d'emploi, les cinq conseillers prévus pour janvier 2022 sont arrivés progressivement tout au long de l'année, avec un dernier arrivé en décembre. Malgré cela, les chercheurs d'emploi inscrits dans les codes de la construction ont été accompagnés dans leurs antennes respectives.

Forces et faiblesses

La connaissance approfondie des métiers et la spécialisation des conseillers dans un métier bien précis (Link, Accompagnement ou gestion des offres) constituent une force majeure de Constructivity. En revanche, une faiblesse importante est le manque de communication entre les différents piliers, lié notamment à la dispersion géographique des locaux. Cela entraîne des difficultés à maintenir une communication fluide et efficace entre les différents conseillers.

Opportunités et menaces

Constructivity présente de nombreuses opportunités, notamment la grande flexibilité de ses conseillers, qui permet d'adapter les services proposés aux besoins des chercheurs d'emploi. En revanche, une menace potentielle est la difficulté des conseillers à communiquer efficacement entre eux, notamment en raison de l'absence d'un CRM commun.

Malgré les difficultés rencontrées, l'année 2022 a été une année positive pour Constructivity, avec l'atteinte des objectifs fixés pour les offres Select et Direct Online. Des efforts restent à faire pour améliorer la communication entre les différents piliers de Constructivity et pour atteindre les objectifs fixés pour le nombre de sorties de formation qualifiante. Constructivity se concentre sur la spécialisation des conseillers dans les métiers de la construction, pour mieux répondre aux besoins des chercheurs d'emploi.

Activités du Pilier Formation et Validation de Compétences

Rapport annuel Construcity 2022

Formations en propre

L'offre de formation pour les chercheurs d'emplois est portée principalement par le pilier formation du PFE, et donc par Bruxelles Formation et les partenaires OISP, l'EFP ainsi que le VDAB.

Cela étant, en 2022, année de transition, certaines formations sont toutefois encore organisées par l'asbl Construcity.brussels. Il s'agit de 2 parcours de moyennes durées, la Formation ventilation double-flux en résidentiel ainsi qu'un parcours de découverte des métiers de la construction et de l'économie circulaire. Notons aussi l'achèvement de la formation DR*E (déconstruction et réemploi) relative à l'appel à projet CRU Gare de l'Ouest.

Les formations gérées en direct par l'asbl Construcity.brussels sont précédées d'une astérisque (*).

Réalisé

Le pôle sectoriel offre un panel étendu aux entreprises du secteur ainsi que des aides pour la formation des ouvriers de la CP 124.

<https://www.constructiv.be/fr-BE/Employeurs/Formations.aspx>

En 2022 148 entreprises ont fait former 2420 ouvriers à Bruxelles pour un total de 77.032h de formation.

Du côté de Bruxelles Formation :

PFE Construcity - Nombre de stagiaires par ligne de produits & FPIE

	Formation	Stages d'achèvement	Total	FPIE
Conception/Etudes technique	69	9	73	5
Construction	34	-	34	-
Dessin technique	25	-	25	-
Génie civil	13	7	13	-
Gestion de chantier	117	4	118	2
Gros œuvre	186	16	186	6
Informatique	11	-	11	-
Manœuvre et terrassement	2	-	2	-
Parachèvement	220	42	227	5
Rénovation	49	8	49	2
Représentation commerciale	1	-	1	1
Techniques spéciales	318	59	323	6
Total	989	145	1006	27

Du côté du VDAB :

93 personnes ont été formées en 2022 dans les métiers de :

- Installations électriques
- Techniques de Construction
- Travaux routiers
- Finitions du bâtiment
- Gros œuvre

Link [Jaarverslag VDAB | VDAB](#)

Apprentis & Chefs d'entreprise

En construction pour l'année 2022 l'efp a formé 690 apprenants.

Ci-dessous les chiffres par métier et par filière en terme de certifié :

APPRENTISSAGE	Certifié 1ere session
C24-MENUISIER D'INTERIEUR	1
E19-MONTEUR EN CHAUFFAGE ET SANITAIRE	9
E20-INSTALLATEUR EN CHAUFFAGE CENTRAL	1
H01-INSTALLATEUR-ELECTRICIEN	1
H31-INSTALLATEUR - ELECTRICIEN REDISENTIEL	9
L60-PEINTRE DECORATEUR	5
R08-ENTREPRENEUR DE JARDINS	6
Total général	32

CHEF D'ENTREPRISE	Certifié 1ere session	Certifié 2e session
C01-ENTREPRENEUR MENUISIER-CHARPENTIER	17	2
C14c-MENUISIER	2	
E18-INSTALLATEUR SANITAIRE ET DE PLOMBERIE	10	1
E20-INSTALLATEUR EN CHAUFFAGE CENTRAL	5	
E28-VENTILISTE	3	
H01-INSTALLATEUR-ELECTRICIEN	13	
H06-FRIGORISTE	1	
H38-CONSEILLER DOMOTIQUE & SMART HOME	1	
L50-ENTREPRENEUR DE PEINTURE – TAPISSIER – POSEUR DE REVETEMENTS DES MURS ET DU SOL	3	
R08-ENTREPRENEUR DE JARDINS	9	
R12-ARBORISTE	4	
Total général	68	3

Link [La formation en alternance - efp - Centre de formation en Chef d'entreprise](#)

Tableau de synthèse des activités de formation et de validation des compétences

Stagiaires du PFE Constructivity (BF) ayant obtenu un CECAF après le début de la formation

Nom du CECAF	Nombre de bénéficiaires
Carreleur-euse	5
Coffreur-euse	5
Couvreur/Couvreuse	2
Installateur-riche électricien-ne résidentiel-le	16
Maçon/Maçonne	7
Menuisier-ère d'intérieur	5
Monteur-euse en chauffage et sanitaire	8
Plafonneur-euse cimentier-ère	10
Technicien/Technicienne en installations électriques résidentielles	7
Total bénéficiaires distincts	72

Chercheurs d'emploi

* CRU

(5 personnes pour 2048h de formations en 2022)

Dans le cadre du Contrat de rénovation urbaine (CRU) de la gare de l'Ouest, DR³E (Déconstruction-Reconstruction Réemploi Rénovation Emploi) est un projet d'une durée de 3 ans visant ? à travers un axe durable ? à améliorer l'habitat et les infrastructures ainsi qu'à favoriser l'emploi dans le secteur. En collaboration avec Casablanca et Bruxelles Formation, Constructivity a organisé le parcours de formation « Déconstruction et remise en œuvre » qui comprend 99 jours répartis sur 8 mois.

C'est un parcours composé de théorie et de mise en pratique sur chantier pour une découverte des métiers de la construction et des compétences liées au réemploi.



- Acquérir des connaissances élémentaires en technique, sécurité, outillage et en écoconstruction
- Découvrir les métiers de la construction et les compétences liées au réemploi
- Clarifier son projet dans le domaine de la construction
- Passer en préformation, en formation ou trouver un emploi dans le secteur de la construction ou via l'économie sociale.

Une partie de ce projet comprend également des ateliers de Construction appelés « ateliers ouverts » destinés à accueillir plusieurs ASBL dont le besoin est de réaliser un projet en lien avec la construction durable.

Formation « déconstruction et remise en œuvre » :

En septembre 2021, nous avons organisé deux séances d'information, 6 sur 8 candidats stagiaires ont été retenus et 5 ont effectué l'entièreté du parcours de formation.

Lors du débriefing en mai 2022, les stagiaires ont reçu les attestations de formation ainsi qu'un accompagnement professionnel par un conseiller Constructiv. Un des 5 stagiaires a été engagé pour un contrat EcoSoc chez Casablanca à partir de juin 2022.

En date du 10 octobre 2022 seule 1 de ces 7 personnes est encore en chômage complet indemnisé.

* Formation ventilation double-flux en résidentiel, pour chercheurs d'emploi

(12 places, 1440h)

Cette formation de 2 semaines est à destination des chercheurs d'emploi, et plus particulièrement aux ouvriers qualifiés en techniques spéciales (électriciens, chauffagistes, ...). Initialement prévue pour être réalisée par Bruxelles Formation, elle aura finalement été proposée par Constructivity.brussels dans la 2^{ème} partie de 2022, pour des facilités d'organisation.

Cette formation couvre tous les aspects techniques, de la conception à la réalisation, y compris l'entretien de tels systèmes de ventilation. Elle est conçue comme une clé complémentaire pour des publics déjà qualifiés disposant d'un diplôme et/ou d'une expérience dans un métier technique du bâtiment. Durant la formation, les stagiaires travaillent sur un projet personnel fictif et présentent leur proposition technique, ainsi qu'un devis

Afin d'améliorer la formation et amener une aide supplémentaire aux participants pour la maîtrise du logiciel Optivent, nous avons mis en place une préformation de 5 jours en « initiation à Excel » et « lecture de plans ».

Lors des séances d'information, 15 personnes se sont inscrites dont 12 qui ont été retenues. Les 12 participants ont bien été présents jusqu'en fin de parcours, ce qui est assez exceptionnel.

Cette formation a été fort appréciée par les participants qui ont plébiscité le lien entre la théorie et la pratique. Tous indiquent que cela leur a permis de mieux comprendre la matière proposée.

Une demande d'un module plus long a été suggérée lors du débriefing. Cela constitue peut-être une piste de développement pour les prochaines années pour les équipes de Bruxelles Formation Construction.

Un Job session a été organisé en fin de parcours avec le concours des équipes de Constructiv. Une analyse complète des CV des participants a été réalisée en vue de leur accompagnement professionnel. Au moins trois des participants ont d'ores et déjà été présentés à des employeurs potentiels.

* Découvrir et se lancer dans les métiers de la construction et de l'économie circulaire

(10 personnes, 1440h)

Par le biais de cette formation dédiée à la découverte de l'économie circulaire, Constructcity.brussels cherche à ouvrir le monde de la construction à un nouveau public de personnes disposant déjà de compétences et expériences dans d'autres domaines. Etant donné le timing en 2022, cette formation (initialement conçue pour 2 publics différents) recoupe 2 types de publics : les demandeurs d'emploi ayant un lien avec le secteur ainsi que des personnes plus expérimentées dans d'autres métiers mais cherchant à se réorienter.

L'objectif exprimé de ce parcours de formation est de donner des compétences spécifiques en Economie Circulaire à des chercheurs d'emploi, en vue de leur (ré)orientation vers le secteur de la construction durable. Ces personnes disposent de profils bien différents de notre

public habituel et affichent une autonomie supérieure. Tous sont détenteurs de diplômes de l'enseignement supérieur et/ou universitaire. Ce projet, qui devait être porté par le pilier formation, a finalement été opérationnalisé par l'asbl en 2022. Il a eu lieu à l'automne 2022.

10 personnes ont pris part au parcours, toutes avec un bagage académique assez poussé ainsi que des premières expériences en construction durable.

Le programme leur a bien permis d'affiner leurs connaissances ainsi que de clarifier leurs objectifs professionnels. Tous n'iront pas vers le secteur, mais un suivi personnalisé est possible pour une majorité d'entre-eux.

La formation a aussi été l'occasion pour l'équipe du PFE qui se charge de l'accompagnement des chercheurs d'emploi de mettre en lumière certains manques concernant ce type de public.

C'est pourquoi un document interne avec des pistes d'(in)formations pour les demandeurs d'emploi avec un profil similaire a été édité. Il conviendra de le faire évoluer dans le temps et de préparer la reprise de ce type de formation par le pilier formation du PFE

Travailleurs

* Build Circular Brussels

(328 personnes pour 1638h en 2022)

BuildCircular.Brussels est un projet lancé conjointement en juillet 2020 par Embuild et Constructcity.brussels (à l'époque, le CDR Construction). Ce projet vise à accélérer l'implémentation de l'économie circulaire dans le secteur de la construction, via des formations et des accompagnements gratuits.

Constructcity.brussels est en charge du volet Formations du projet.

A ce jour, le programme a formé plus de 1130 personnes.

Dans le cadre du projet BuildCircular.Brussels, Constructcity.brussels propose un riche catalogue de formations en lien avec la construction durable et circulaire.

Plus de 30 formations différentes ont été proposées gratuitement aux entreprises et travailleurs du secteur. <https://buildcircular.brussels/passez-a-l'action/>

Les parcours de formation thématiques, explicités ci-dessous, étaient aussi accessibles dans le cadre de cette action. Ils ont d'ailleurs attiré plusieurs entreprises actives dans la rénovation et l'isolation acoustique.

Parcours de formation

A l'instar des années précédentes, Constructcity.brussels a proposé, durant le dernier quadrimestre de l'année, deux nouveaux parcours techniques interactifs. L'un porte sur l'acoustique, l'autre sur la digitalisation pour les professionnels. Ces thématiques étant considérées comme importantes pour la montée en compétence des professionnels actifs en Région de Bruxelles-Capitale.

* Parcours technique interactif sur les solutions acoustiques à mettre en œuvre dans le cadre de travaux de rénovation à Bruxelles

(16 personnes , 512h)

La massification de la rénovation énergétique, impulsée par les pouvoirs publics sur base de décisions internationales, représente un défi majeur qui demande la mobilisation de nouvelles ressources et connaissances. Élément souvent négligé des espaces intérieurs, le confort acoustique en fait intégralement partie.

Celui-ci a une influence positive sur la qualité de vie et sur les relations de voisinage. Au-delà de cela, il contribue au bien-être physique, psychique et social de l'individu et, dans les lieux d'apprentissage ou de travail, il a un effet direct sur la concentration et les productions.

A contrario, un mauvais confort acoustique génère des effets négatifs sur la santé (nervosité, stress, insomnies, fatigue). De plus, les problèmes de bruit de voisinage peuvent parfois dégénérer en conflits.

L'enjeu est de taille en Région bruxelloise étant donné l'environnement essentiellement urbain, la mixité des fonctions par quartier ou dans un même bâtiment. En outre, le patrimoine bâti existant reste globalement en deçà des performances acoustiques moyennes admissibles.

Le confort acoustique dans les bâtiments est une matière complexe qui exige du concepteur une bonne compréhension des principes et techniques disponibles pour pouvoir développer la solution pour son projet. Il demande également une mise en œuvre irréprochable afin que les résultats attendus coïncident avec la réalisation finale.

Théorie Atelier de mise en pratique Jeux

PARCOURS TECHNIQUE INTERACTIF ACOUSTIQUE

L'acoustique au service de la rénovation durable

Cette année, Constructcity.brussels lance un **nouveau parcours technique interactif** sur l'acoustique dans les projets de **rénovation**.

Grâce à une **approche transversale et pluridisciplinaire**, cette formation permettra aux participants de **piloter ou de réaliser des travaux acoustiques** et de **mieux comprendre l'importance** de ce volet de la construction durable.

L'occasion de transmettre aux professionnels du secteur les clés de compréhension nécessaires afin de **répondre efficacement aux enjeux acoustiques**.

4 journées pour tout comprendre sur l'acoustique :

- 26/10 - L'acoustique, c'est quoi ? Les principes de base
- 10/11 - Les bruits aériens et la problématique de la réverbération
- 23/11 - Les bruits de choc et les installations techniques
- 14/12 - Hackathon acoustique (en partenariat avec [gimov](#))

Pour plus d'informations : theo.nicoles@constructcity.brussels - 0472 24 08 94

La formation est gratuite pour les entrepreneurs et travailleurs du secteur de la construction actifs à Bruxelles. Les étudiants, les professionnels et les formateurs du secteur peuvent également participer gratuitement à la formation. Pour les personnes qui n'entrent pas dans l'une de ces catégories, le coût de la formation est de 75€ par journée de formation, ou 300€ pour les 4 journées (tout compris).

L'objectif de ce parcours de formation est de présenter les solutions acoustiques à mettre en œuvre dans le cadre de travaux de rénovation à Bruxelles. L'emphase est donc mise sur la problématique des logements, particulièrement en ce qui concerne des bâtiments de typologie bruxelloise : maison ancienne, mitoyenne, unifamiliale, divisée en appartement. Le parcours abordera la problématique des planchers, des murs, des installations techniques et des façades. Un parallèle est fait avec la rénovation énergétique, par exemple en ce qui concerne le remplacement des châssis. Une attention spéciale est également portée sur la mixité des usages et sur la densité du bâti, avec leurs implications respectives.

Le parcours de formation met, enfin, l'emphase sur l'utilisation concrète de techniques par des TPE/PME principalement dans le cadre de travaux de rénovation. Tout cela vise à mettre en avant des solutions modulaires en fonction des besoins rencontrés sur le terrain. A l'issue de la formation, l'intention était que chaque participant reçoive les informations suffisantes pour faire le choix de la solution la plus adaptée en fonction des circonstances propres à chaque chantier. Pour les différentes techniques proposées, on a donc mis en avant leurs avantages et inconvénients. Le parcours s'est terminé par un exercice pratique de manière à s'assurer que les participants ont bien intégré les différentes dimensions de la problématique de l'acoustique en rénovation.

Le public attendu lors du parcours de formation était de trois types :

- Entrepreneurs en construction (TPE/PME/indépendants) en priorité
- Gestionnaires de chantiers privés et publics
- Etudiants, centres de recherche et partenaires institutionnels de Constructcity.brussels

Internalisation du parcours

L'appel d'offre pour le développement et l'organisation de ce parcours a été envoyé le vendredi 20/05 à plusieurs prestataires potentiels. Ces soumissionnaires pouvaient remettre une offre correspondant au cahier des charges. Aucune offre n'a été remise. Constructcity s'est donc chargé de l'intégralité de l'organisation du parcours : programme, promotion, suivi administratif et logistique.

Le parcours s'est composé de quatre journées permettant de donner les clés de compréhension nécessaires aux participants pour réaliser ou faire réaliser des travaux d'amélioration et de rénovation acoustique.

Chacune des journées du parcours dispose d'une thématique claire et lisible pour les participants.

- Journée 1 : Les principes physiques de base
- Journée 2 : Les bruits aériens
- Journée 3 : Les bruits de chocs
- Journée 4 : *Hackaton* autour d'un cas pratique

Le détail du programme du parcours peut-être retrouvé à l'adresse suivante : <https://akoestiekparcoursacoustique.brussels>



L'équivalent d'une journée (8h de formation) a été organisée avec la guidance technique du CSTC « C-Tech ».

Un chantier en cours a aussi été visité par les participants et les travaux acoustiques réalisés dans le cadre de ReUse et de l'escape room ont été mis à profit pour illustrer les principes de base en journée 1.

Homegrade, partenaire dans le cadre du GT acoustique, a aussi participé en mettant ses locaux à disposition pour la 4^{ème} journée du parcours. Une partie du contenu théorique de la journée fut aussi donné par les spécialistes de leur département bruit et acoustique.

Le parcours propose le plus haut degré d'interactions possibles avec et entre les participants grâce à des techniques de présentation et d'animation pertinentes et adaptées.

*** Parcours technique interactif sur la digitalisation mise en pratique dans le secteur de la construction/rénovation dans le contexte urbain bruxellois**

(9 personnes, 288h)

Le secteur de la construction fait face à de nombreux défis. D'une part, parce que la demande immobilière augmente : la population mondiale est de plus en plus urbaine avec, en moyenne, près de 200 000 personnes qui s'installent dans une ville chaque jour. Et d'autre part, parce que les méthodes de gestion et de productivité n'ont quasiment pas évolué en 50 ans.

Généralisation des projets sous BIM, chantiers connectés, nouveaux services aux clients : la transformation digitale est une opportunité pour le secteur de la construction d'améliorer ses performances dans tous les domaines. Elle se manifeste également par l'utilisation de plus en plus répandue de techniques de relevés numériques, de robotique, de l'intelligence artificielle ou encore de l'Internet des objets.

A Bruxelles, plus de la moitié des émissions de gaz à effet de serre proviennent de la consommation énergétique des bâtiments. Construits essentiellement avant les années 60, ils consomment proportionnellement beaucoup plus d'énergie que dans les autres pays européens. Un tiers des bâtiments ne sont même pas du tout isolés. Et le rythme actuel de rénovation est loin d'être suffisant. Avec RENOLUTION, la Région bruxelloise veut donc accélérer le rythme et révolutionner la rénovation des bâtiments.

L'évolution numérique crée un contexte en mouvement perpétuel offrant sans cesse de nouvelles possibilités. Mais toutes les technologies ne sont pas aussi intéressantes pour tous les professionnels. En fonction du corps de métier et des besoins et exigences spécifiques, certaines technologies apporteront une valeur ajoutée tandis que d'autres ne le feront pas. La digitalisation n'est donc pas une fin en soi, mais fournit des outils permettant d'atteindre une plus grande efficacité et une meilleure qualité. Chaque professionnel doit donc faire des choix réfléchis dans le large éventail de technologies proposées.

Le public attendu lors du parcours de formation est le même que pour le parcours acoustique :

- Entrepreneurs en construction (TPE/PME/indépendants) en priorité,
- Gestionnaires de chantiers privés et publics,
- Etudiants, centres de recherche et partenaires institutionnels de Constructcity.brussels.

Les 4 journées du parcours comprennent :

- Plusieurs visites (dans et en dehors de Bruxelles) des animations illustrant l'utilisation des techniques citées ci-dessous
- Des séances d'informations techniques ciblées sur les thèmes suivants :
 - Robotique/IA
 - IOT
 - Relevés numériques
 - Drones
 - BIM
 - D'autres thématiques peuvent également être envisagées : machines-outils digitaux/fablab, impression 3D appliquée à la construction, ...
- Des moments de prise en main durant lesquels les participants peuvent tester les différentes techniques.

Le programme du parcours est disponible en ligne sur [Digital Retrofit \(digital-retrofit.be\)](https://digital-retrofit.be)

Élèves, Etudiants et Enseignants

L'enseignement est organisé de telle manière que les données relatives en termes de capacité ne sont actuellement soit pas disponibles, soit difficilement compilables.

Les chiffres les plus clairs sont à rechercher au niveau des rapports spécifiques de l'instance bassin de la Région de Bruxelles-Capitale. Le dernier cadastre publié est celui nouvellement mis à jour de 2021. <https://www.bassinfe-bxl.be/cadastre>

Ce cadastre illustre bien le recul de certains métiers, notamment ceux liés à l'enveloppe du bâtiment.

* Formations pour l'enseignement

(576 élèves, étudiants et professeurs, 4530 h)

Constructivity.brussels souhaite accompagner les écoles bruxelloises dans l'évolution technique des métiers de la construction. Venant en renfort des écoles, nos activités sont focalisées autour des thématiques de la construction durable, la PEB, l'économie circulaire ainsi que la sécurité et le bien-être dans les métiers et sur chantier.

L'offre proposée permet de sélectionner des formations à la carte ou de suivre un plan de formation, tant pour les professeurs que pour les élèves. Les écoles ont ainsi la possibilité de s'engager dans un parcours prévu sur plusieurs années. Afin de faciliter l'acquisition de compétences clés, les formations sont ouvertes aux professeurs de cours généraux, en fonction de la pertinence.

Les formations proposées aux écoles sont ventilées en fonction des métiers et rôles (enveloppe, techniques spéciales, parachèvement). Néanmoins, ce sont les écoles qui choisissent les formations qu'elles souhaitent suivre, en fonction de leur pertinence par rapport à leur programme. Elles sont, par ailleurs, toujours invitées à réfléchir à leur stratégie de formation à long terme. En effet, certaines formations constituent une base nécessaire à des apprentissages plus pointus.

Une série de formations sont accessibles librement aux professeurs, indépendamment de la spécialité du professeur, il s'agit principalement des formations portant sur la sécurité et le bien-être.

En termes d'offre, voici les principales formations proposées aux écoles :

- Formation à l'ergonomie des postures
- Formation et passage de l'examen VCA
- Travail en hauteur en toute sécurité
- Equipement de Protection Collective (EPC)
- Equipement de Protection Individuelle (EPI)
- Introduction à la thermique du bâtiment
- Introduction à la construction durable
- Formation introductive à la ventilation mécanique contrôlée
- Formation à l'isolation et à l'étanchéité à l'air
- Enduits et peintures naturelles

De plus, en réponse aux demandes spécifiques des écoles, Constructivity.brussels propose des visites de chantiers et/ou d'ateliers.

Les écoles constituent un public très important au niveau des actions de formation. En moyenne, elles représentent plus de la moitié des participants à nos formations en écoconstruction ainsi que plus d'un tiers de nos participants, toutes formations confondues.

Cette différence entre participants et volumes d'heures s'explique par la volonté des écoles de prendre part à des formations courtes, d'une à deux journées dans l'immense majorité des cas.

La promotion des actions de formation dans les écoles est assurée par les conseillers du pilier sectoriel.

Suite à la CCT d'avril conclue par les partenaires sociaux, nous avons décidé, à partir du 2^{ème} semestre 2022, de remplacer la formation et passage de l'examen VCA par la formation obligatoire de Sécurité de Base. Sur base du support pédagogique développé par Constructiv, nous avons pu organiser un premier round de formation pour les écoles tant francophones que néerlandophones dès octobre 2022. L'ambition est d'offrir gratuitement via un co-financement de Constructiv l'opportunité à chaque classe de suivre gratuitement cette formation.

De plus, en réponse aux demandes spécifiques des écoles, Constructivity.brussels propose des visites de chantiers et/ou d'ateliers ou des formations à la carte, comme par exemple une journée spéciale organisée pour l'ECAM sur la gestion de l'eau en ville.

* Circular & Safety days :

(103 personnes pour 824h)

Les Circular & Safety days de cette année ont accueilli, sur 4 jours, 103 élèves (89 francophones, 14 néerlandophones). 9 écoles ont participé à l'événement.

Pour rappel, cette initiative, organisée en collaboration avec - et financée par - Constructiv, veille à faire découvrir le potentiel des formations en sécurité et économie circulaire aux écoles grâce à des actions de formation sur un format court. Les écoles peuvent ensuite passer une commande de formation pour approfondir la matière vue.

* Projet ReUse

(85 personnes pour 1089h)



Dès 2016, le CDR Construction a mis en ligne, sur www.reuse.brussels, des fiches de démontage et remontage afin de faciliter le réemploi de matériaux de construction. Ces guides pratiques s'adressent à un public très large et peuvent être utilisés en initiation ou en formation aux métiers de la construction.

Cette volonté de favoriser la circularité des matériaux de construction s'est poursuivie avec la mise en place d'un local d'initiation au VDAB afin de mettre en œuvre ces techniques de déconstruction-reconstruction.

L'étape suivante est donc de pouvoir travailler sur des chantiers pilotes. L'objectif est de transformer un espace en réemployant des matériaux récupérés sur le site où les alentours proches. Ce projet sera l'occasion de faire travailler les écoles et centres de formations comme de vrais entrepreneurs, en proposant des demandes d'offres de services sur base de lots de travaux.

Il a donc été décidé, afin de pouvoir toutefois mettre en œuvre les principes de l'EC sur un chantier école, de procéder à la rénovation exemplaire des locaux et cafétéria de Constructiv.brussels, à la suite de l'impossibilité de porter ce projet aux casernes d'Ixelles.

Cette mission a été confiée au bureau d'architecture Waow qui a remis une série de croquis préliminaires sur base de la situation initiale et de l'inventaire des matériaux déjà présents sur le site.

Durant la période de confinement, en octobre, le projet a été présenté aux membres du réseau des opérateurs de formations en construction durable à Bruxelles mais aussi aux écoles en construction.

Enfin, afin de s'assurer du suivi pédagogique du projet ainsi que d'illustrer les étapes de la réalisation, [une visite 3D de nos locaux](#) et une photogrammétrie ont été réalisées avec l'aide de l'atelier Moneo.

D'autres prises de vue furent réalisées à la mi-décembre 2020 pour rendre compte de l'avancement du démontage, ainsi qu'au cours de l'année 2021.

Ce projet, pensé avant la crise du Covid 19, a été fortement impacté par la crise et l'impossibilité pour les écoles d'intervenir en présentiel. Le projet s'est donc étalé sur plusieurs années et est quasi terminé en 2022. Seules quelques finitions subsistent et seront achevées en 2023.

Le démontage du rez-de-chaussée a débuté en octobre 2020 grâce à la participation active des stagiaires de la formation déconstructeur du CRU. Ils sont ensuite intervenus à deux autres reprises au cours de leur parcours.

Les travaux ont repris en 2021 avec la pose d'un plafond RF qu'il a été nécessaire d'ajouter une fois la mise à nu de la structure de toit de la cafétéria. Un travail effectué avec l'aide du personnel de l'ASBL CASABLANCO.



En mars et à la fin mai 2021, les travaux de rénovation ont repris avec le cloisonnement des nouveaux volumes.

De nouveaux percements ont été opérés dans les murs afin de faciliter la circulation vers le futur local d'outils pédagogiques, le vestiaire pour dames et la réserve. D'autres ouvertures ont été obturées avec des matériaux de réemploi et des surstocks.

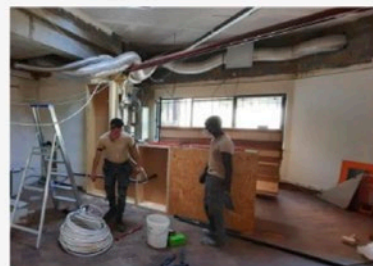
Par ailleurs, le MØDÛLL 2.0, qui devait impérativement quitter le projet See U pour la fin mai a été démonté, dans une collaboration avec l'asbl Art2work, et les caissons et matériaux le composant ont été réaffectés au projet ReUse. Un choix en accord avec les objectifs initiaux des deux projets.

Les stagiaires d'Art2work ont aussi été formés au montage d'échafaudage et au travail en hauteur et ont mis ces nouvelles compétences en œuvre lors du démontage du bâtiment modulaire. La nouvelle cuisine pour les formateurs ainsi que les vestiaires dames sont cloisonnés grâce aux éléments démontés.

Le nouveau local pédagogique sera lui aussi reconstruit de la même manière et des poutres en kerto seront assemblées à partir d'éléments plus courts. Certains prototypes de ces poutres ont été réalisés par des stagiaires lors du parcours réorientation.

Comme prévu, le projet ReUse s'intègre à d'autres parcours de formation et permet un ancrage plus réaliste des apprentissages.

En fin d'année 2021, les plafonds ont été peints, d'autres portes déplacées et la nouvelle cuisine, entièrement composée de matériaux de réemploi, installée.



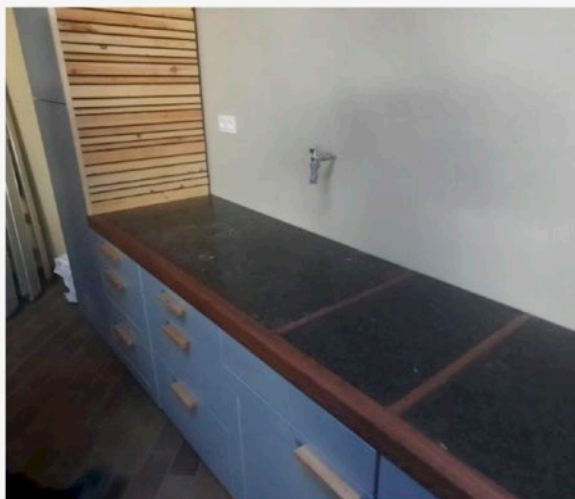
Une partie du chantier s'est fait sous le regard d'experts réalisant une étude 360° pour la Fondation Roi Baudouin, qui sont intéressés de suivre un chantier exemplaire en termes de réemploi. L'étude a pour but de monitorer les impacts en matière de formation, de compétences, ainsi que les enjeux économiques, sociétaux et environnementaux de l'économie circulaire dans la construction au travers de cas pratiques.

En 2022 les travaux ont repris avec une plus grande intensité et devraient être terminés dans les mois à venir. La formation est toujours au centre du projet avec de nombreuses collaborations fructueuses :

- Une formation à la ventilation a été organisée au profit des travailleurs de Casablanca pour la mise en œuvre d'un nouveau système d'extraction de l'air
- Une formation d'étanchéité à l'air a été proposée à la Mission Locale d'Etterbeek avec une mise en pratique dans le local polyvalent
- La mise en peinture des futures banquettes a été réalisée par l'école St Bernadette
- 3 ateliers : Enduit à l'argile, Eau sanitaire et Menuiserie ont été proposés au profit des partenaires de Constructcity.brussels et des pilotes de RENOLUTION
- Les menuisiers charpentiers de l'EFP ont construit un nouveau local avec les éléments de récupération du MØDÛLL 2.0
- Une formation à l'isolation acoustique a été réalisée au bénéfice d'ouvriers et d'employés de Casablanca et d'Homegrade afin de réaliser des faux plafonds acoustiques.
- La réalisation des portes et banquettes a été opérée par un groupe de jeunes étudiants Erasmus réunionnais de 17 à 18 ans, en septembre 2022. Ils ont aussi participé au défrichage et à la mise à niveau de l'arrière de notre centre après des travaux mitoyens.

D'autres travaux importants ont aussi été opérés par des professionnels, comme la mise en conformité de l'électricité des locaux rénovés, la restauration de mobilier de réemploi et la finalisation de la cuisine dédiée aux formateurs. Les matériaux de réemploi ont bien évidemment été utilisés quand ils étaient disponibles.

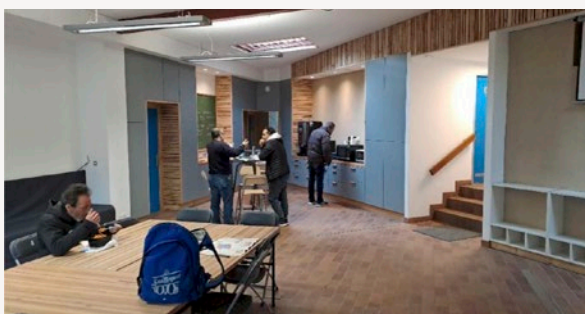
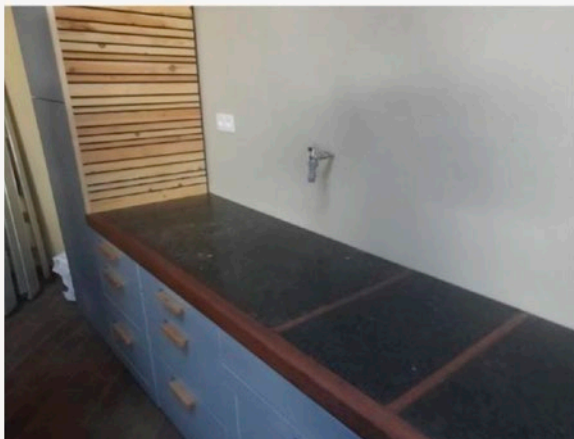
Enfin, durant le mois de mars, un élève du Lycée La Retraite est venu en stage afin de réaliser les plans de mises en œuvre de mobilier des réemploi pour le *coffee corner*.



Le coffee corner en matériaux de réemploi de maisons bruxelloises



Le réemploi des éléments du MØDÛLL 2.



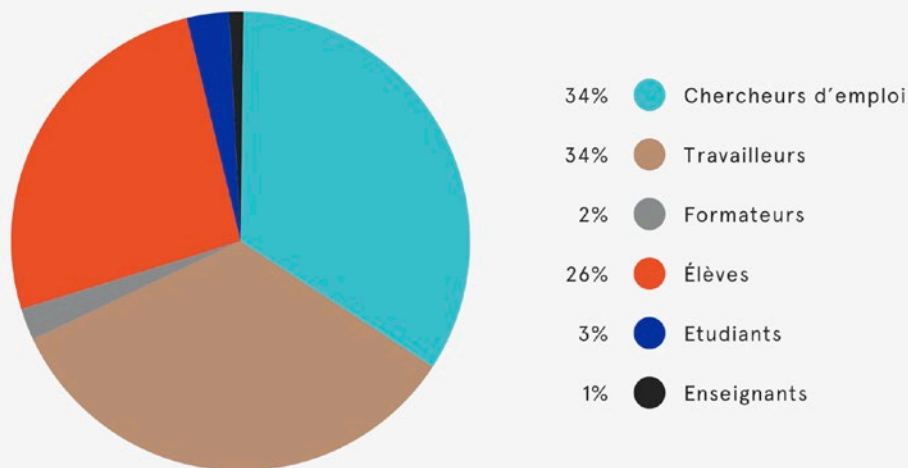
Le coffee corner



La réalisation de banquettes de réemploi

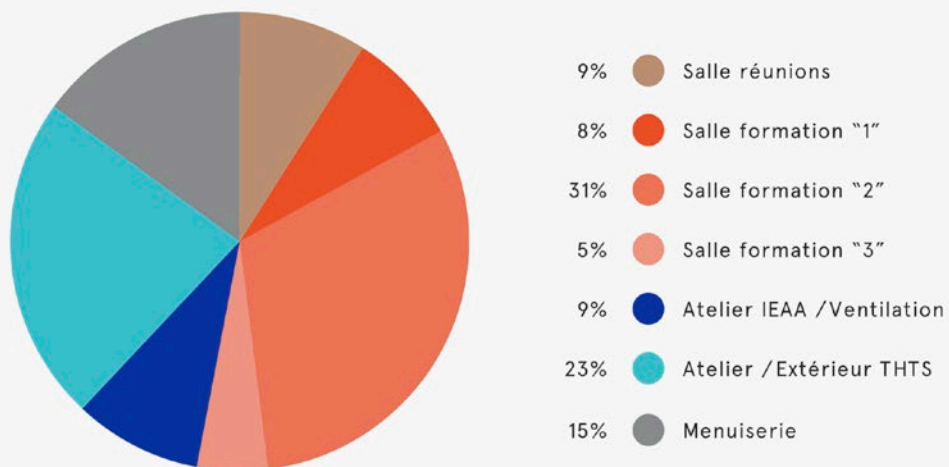
Récapitulatif des formations en propre par public

Récapitulatif offre de formation N								
	Nb de stagiaires prévisionnels	Nb stagiaires réalisés	Taux de réalisation	% stagiaires	Nb d'heures prévisionnels	Nb d'heures réalisés	Taux de réalisation	% h
Chercheurs d'emploi	0	43	100%	3%	#	5 064	#	34%
Travailleurs	360	695	193%	52%	#	5 135	#	34%
Formateurs	20	27	135%	2%	#	216	#	2%
Elèves	100	498	498%	37%	#	3 920	#	26%
Etudiants	50	60	120%	4%	#	452	#	3%
Enseignants	20	18	90%	1%	#	158	#	1%
Total	550	1341	244%	100%	#	14.945	#	100%



Autres projets

Occupation des salles 2022 (# jours)



Evaluation qualitative de cette mission

Après deux années pleines d'incertitudes (Crise COVID) et de mutation (transformation en PFE), la stratégie de formation de Constructicity se déploie désormais pleinement autour des objectifs du programme régional Rénolution.

Dans les faits, cela implique donc de promouvoir plus fortement les formations permettant de rencontrer les objectifs environnementaux de la région et de mettre les (futurs) professionnels de la Construction en capacité de réaliser les travaux de transformations nécessaires à ces objectifs.

La partie asbl de Constructicity.brussels propose une offre de formation en propre qui se déploie sur deux axes principaux :

La sécurité et le bien-être d'un côté et les formations en construction durable visant principalement à améliorer les performances du bâti de l'autre. Ce second axe regroupe tant l'amélioration dans les performances techniques que dans l'objectif de rendre les constructions plus durables, plus circulaires et plus confortables.

En 2022 ces actions de formation touchent tous les publics du PFE. Etudiant, Chercheurs d'emploi, et même professionnels.

En effet, avec la mise en place du projet *buildcircular.brussels* qui vise à former les entreprises bruxelloises aux principes de l'économie circulaire, de nouvelles formations ont vu le jour pour les professionnels. (plus d'infos : www.buildcircular.brussels).

Le pilier formation validation des compétences du PFE Constructivity.brussels est soutenu dans ses missions par les divisions opérationnelles et services support de Bruxelles Formation. L'équipe du pilier a ainsi accès à des gestionnaires et conseillers pédagogiques qui amènent leur expertise pour soutenir l'évolution du dispositif pédagogique.

En 2022, les services support se sont mobilisés de la manière suivante :

- Certification de type CECAF
 - Conception et déploiement d'une méthodologie commune à tous les opérateurs (BF construction et partenaires OISP) pour partager les cadres certificatifs et déterminer les options à prendre pour chaque opérateur. Dans ce cadre, officialisation de la possibilité pour les opérateurs de composer des formations de blocs de compétences significatifs pour l'emploi, qui permettent des parcours de formation de qualité mais plus courts.
 - Récolte des points bloquants à la mise en place de plus de certifications dans le secteur et remontée des points bloquants aux organes de gouvernance requis.
 - Validation des décisions prises par les opérateurs lors des appels à projets 2023.
- Proposition avec Constructivity et 6 opérateurs OISP de la construction d'un portefeuille de projets dans le cadre de l'appel à projets FSE.
- Support à l'évolution de la formation des travailleurs : révision de la convention BF – Constructiv, révision du processus de formations du samedi, mise en place d'outils.

Objectifs

Les objectifs du pilier ont été précisés lors de l'élaboration du plan d'action 2022. Ce sont donc ces objectifs qui servent de base à l'élaboration du présent rapport d'activité. Certains objectifs marquent des orientations stratégiques à moyen et long terme. Il s'agit donc ici d'un état des lieux partiel.

Garantir l'adéquation de l'offre avec les demandes des employeurs du secteur

- Mettre en œuvre une offre de formation qui couvre progressivement l'ensemble des métiers et compétences demandées par les entreprises du secteur.
 - La démarche d'analyse de l'offre certifiée ou à certifier menée avec les opérateurs OISP permet une cartographie de l'offre complète sur les métiers décrits dans les profils SFMQ.
 - Les axes d'amélioration de cette offre reposent principalement sur la démarche Révolution, en cours.
- Garantir la complémentarité de l'offre et/ou proposer des évolutions
 - Sur base de la cartographie de l'offre existante, le travail d'analyse mené avec le PFE permettra en 2023 d'approfondir les premiers constats dressés.
 - Au niveau institutionnel, le cabinet Clerfayt a lancé les travaux de révision du décret OISP, qui impactera les opérateurs OISP, nombreux dans le secteur de la construction.
- Identifier les besoins en infrastructure et équipements requis pour mettre en œuvre de nouveaux modules de formation/l'acquisition de nouvelles compétences. Définir des modalités de mise en commun, capitalisation. Idem pour les achats de matériaux.
 - Dans ce cadre, le pilier FVDC s'inscrit dans la démarche Révolution pilotée par le PFE.
 - Le pôle BF construction a lancé les travaux d'identification des compétences de base en écoconstruction dans le dispositif de formations conventionnées.
 - Des démarches de mutualisation sont déjà en cours entre opérateurs, et seront renforcées dans le cadre du futur Portefeuille FSE.
- Participer à la table ronde sectorielle et collaborer avec le PFE pour obtenir les moyens de mettre en place la démarche de screening dans un cadre collaboratif avec les 3 piliers.
- Suivre les travaux de Révolution auxquels Bruxelles Formation a participé.

Garantir l'adéquation de l'offre aux spécificités et besoins du public

mettre en œuvre une offre de formation qui rencontre les besoins et objectifs du public en fonction de son objectif professionnel et de son potentiel d'apprentissage, et notamment :

- Formations de préparation à l'entrée en formation qualifiante, diplômantes, certifiantes, qui permettent l'obtention d'un agrément nécessaire pour l'exercice du métier
- Formations en alternance, apprentis et chef d'entreprise
- Dispositif de validation des compétences qui permette d'obtenir les Titres de compétences requis pour l'accès à la profession
- Formation courte de remobilisation pour mise à l'emploi rapide des publics qui disposent des compétences métier

mettre en œuvre des actions de formation destinées à attirer des femmes dans les métiers de la construction.

- Mise en œuvre d'un partenariat avec JST dans le cadre de la Politique de la Ville de Schaerbeek, pour faire découvrir à des femmes les possibilités de formation dans la construction.
- Poursuite en 2023 et amélioration du dispositif en incluant des acteurs de l'orientation en formation professionnelle.

analyser les possibilités d'entrer en formation des réfugiés et primo-arrivants.

- Cet axe de travail est prévu pour 2023.
- En 2022, l'action mise en œuvre à destination de ce public est une formation de FLE orienté construction mise en place en collaboration avec le PFE et BF langues, en suivi du screening organisé pour ce public cible.

Renforcer le travail collaboratif entre opérateurs de formation :

Avec les autres piliers, définir la démarche d'animation du Réseau des opérateurs de formation et validation des compétences dans le cadre du PFE, en prenant en considération les occasions de rencontres existantes et en développement (réseau historique piloté par l'asbl et BF Construction, portefeuille OISPCONSTRUCTION@BXL, gestion partenariale des opérateurs, ...)

Le travail a été engagé en 2022 via :

- La nouvelle méthodologie de réflexion sur la certification de type CECAF, qui a rassemblé tous les opérateurs OISP et BF construction.
- La constitution d'un portefeuille FSE dont la feuille de route reprend une série d'axe de collaboration entre opérateurs et avec Constructivity.
- Poursuivre le déploiement du Réseau des opérateurs de formation en lien avec la mission de Régie de Bruxelles Formation. Cette action a été reportée à compter d'avril 2022 car elle doit être menée en collaboration et en support à la Direction du pôle de BF construction. Elle s'est développée au travers des actions Renolution où sont conviés les opérateurs de formation.
- Participer à l'atelier Emploi Formation de Renolution et en animer le groupe de travail.
 - Cette action s'est inscrite dans la méthodologie déployée par le PFE sur ce dossier.

Les objectifs de formation de l'asbl ont été dépassés. Cela a demandé au pôle sectoriel de faire preuve d'une grande capacité d'adaptation pour reprendre des actions non-prévues. Par ailleurs, grâce à l'amélioration des synergies entre pôles et partenaires, nous avons pu accueillir plus d'apprenants qu'initialement prévu.

Enfin, grâce à la veille sectorielle, nous avons pu proposer de nouvelles formations en cours d'année, pour nos différents publics.

Nous visons la reprise de liens plus étroits avec l'enseignement tant pour la formation continue des enseignants que pour des modules complémentaires pour les élèves. Les bons chiffres de formation 2022 sont indicatifs de la reprise de ces collaborations après les années Covid.

Validation des compétences

Voir activités du pilier formation/validation de compétences

A. Actions préparatoires (en préparation à l'agrément)

Décrivez brièvement l'activité du PFE en vue de devenir Centre de validation des compétences.

B. Actions (Centre agréé)

Décrivez, explicitement brièvement l'activité du PFE comme Centre de validation des compétences.

Type d'agrément : Partenariat - Sous-traitance (barrez la mention inutile)

Les nombres agrégés ici ne prennent pas en compte le taux de réussite mais les stagiaires ayant participé à des actions de validation de compétence à Bruxelles en fonction des Unités de compétences.

Validations et screenings	Stagiaires distincts	Heures prestées	Places occupées
VALIDATION MACON UC1	1	6	1
VALIDATION MACON UC3	3	5	3
VALIDATION MACON UC4	2	8	2
VALIDATION MACON MAC 6	7	42	7
VALIDATION MACON MAC 7	1	6	1
REALISER POSE UNE PORTE INTERIEURE	5	15	5
VALIDATION PLAFONNEUR-CIMENTIER UC1	3	18	3
VALIDATION PLAFONNEUR-CIMENTIER PLAF3	4	24	4
VALIDATION PLAFONNEUR-CIMENTIER PLAF4	3	12	3
VALIDATION CARRELEUR UC1	2	8	2
VALIDATION CARRELEUR UC2	7	32	8
VALIDATION INSTALLATEUR SANITAIRE UC2	9	60	10
VALIDATION INSTALLATEUR SANITAIRE UC4	7	28	7
VALIDATION ELECTRICIEN RESIDENTIEL UC1	6	21	6
TOTAUX	48	285	62

Evaluation qualitative de cette mission

L'année 2022 est une année de transition. La création en 2021 du PFE a coïncidé avec le départ à la pension du Directeur de Bruxelles Formation Construction et le recrutement d'une nouvelle Directrice qui a pris la direction du pilier Formation/VDC. Malheureusement, celle-ci a été malade dès avril 2022. Fin décembre 2022, Bruxelles Formation a décidé de pourvoir à son remplacement qui est prévu pour avril 2023. Sans direction du pilier formation/VDC, la capacité opérationnelle a été fortement freinée. La Direction Générale de Bruxelles Formation a paré au plus pressé en collaboration avec les équipes opérationnelles et avec le Directeur du PFE. Malgré cela, le pilier sectoriel a pu s'investir dans l'alliance Renolution et de belles propositions de développement de formation pour 2023 ont pu être concrétisées et d'autre part, un portefeuille FSE OISP@construction a pu être mis sur pied. Ce portefeuille apporte une réelle plus-value pour les différents OISP y participant grâce à une collaboration avec le PFE dans l'intérêt des chercheurs d'emplois.

Activités du Pilier Sectoriel

Rapport annuel Construcity 2022

Promotion des métiers, fonctions et qualifications du secteur

Le PFE s'attèle à faire comprendre aux différents publics cibles les mutations dans le secteur de la construction à Bruxelles, les opportunités d'emplois et à véhiculer une image positive et inclusive de notre secteur. Nos axes principaux sont :

- L'environnement
- L'évolution technologique
- La sécurité et le bien-être

Cela en relation avec les enjeux environnementaux et sociétaux de la Région.

Afin de nous soutenir dans cette mission, grâce à l'implication du Fonds Albert Desmed, nous formons une équipe de jeunes étudiants du supérieur (job étudiant) en tant qu'ambassadeurs. Ils animent des ateliers de découverte SeeMyBuilding lors d'événements à destination des plus jeunes.

Au-delà de cette action, des partenariats directs avec la Besix Foundation et TADA (Toekomst Ateliers de l'avenir) ont été réalisées.

D'autre part, Construcity.brussels se veut le plus accessible possible. C'est pourquoi, nous avons mis en place au sein du SPOC (Rue Royale 45 – 1000 Bruxelles) un système de séance d'information récurrente tous les mardis à 9h. Pas moins de 204 personnes se sont adressées à Construcity.brussels via cette séance d'information. Après chaque séance d'information, une entrevue individuelle est faite afin de débiter un accompagnement/orientation.

A l'aide d'une information objective basée entre autres sur notre veille sectorielle, nous ambitionnons de mieux orienter. Nous nous focaliserons sur les chercheurs d'emploi, les jeunes et les élèves et étudiants ainsi que les prescripteurs.

Actions par public :

Chercheurs d'emploi

En 2022, Construcity est allé à la rencontre des chercheurs d'emploi par l'intermédiaire de salons/bourses à l'emploi/formation :

- Le Salon de la Formation, les 22 et 23 mars, organisé par Bruxelles Formation a permis de toucher 177 chercheurs d'emploi,
- Opleidingsbeurs, le 9 juin 2022, organisé par Tracé Brussel a permis de toucher 50 chercheurs d'emploi.

Nous sommes également allés à la rencontre des plus jeunes, pour qui le moment est venu de choisir leur orientation professionnelle, lors du :

- Schoolverlatersbeurs, le 10 mai, organisé par Tracé Brussel qui a permis de toucher près de 400 étudiants de rhéto néerlandophones,
- Salon SIEP, les 25 et 26 mars 2022, nous a permis de rentrer en contact avec près de 450 étudiants de rhéto francophones et chercheurs d'emploi pour leur faire découvrir le secteur de la construction.

Événements pour des publics spécifiques (femmes, primo arrivants, jeunes ...)

- Une séance d'information de découverte du secteur de la construction a été donnée à 8 NEETS en collaboration avec JES
- 5 séances d'information à destination des réfugiés ukrainiens réunissant 96 personnes ont été organisées en 2022
- 1 séance d'information à destination des mentors de Duo For a Job réunissant 10 personnes a été organisée
- Séances d'info FEDASIL :
 - 1 séance d'information « métiers et opportunités de la construction + inscription Actiris » au Centre FEDASIL de Molenbeek pour 45 demandeurs d'asile
 - 1 séance d'information spécifique screening pour 24 demandeurs d'asile. Malgré le succès, ces séances d'information ont dû être suspendues à cause de nouvelles réglementations relatives à l'accueil des réfugiés.

Découvertes pour des publics non encore inscrits dans les métiers du PFE :

- Une séance d'information spécifique sur l'alternance a été donnée en collaboration avec l'EFP et a accueilli 3 personnes.
- 3 séances d'information « Formations dans la construction » en collaboration avec Tracé Brussel ont été organisées en 2022, réunissant 48 personnes.
- En 2022, une escape room a vu le jour dans nos locaux. Celle-ci a pour thématique la découverte des métiers de la construction et des matériaux durables de manière ludique. 7 sessions d'escape room se sont tenues réunissant un total de 44 personnes.

Collaboration avec la Cité des Métiers :

Construcity.brussels a poursuivi sa collaboration de la Cité des Métiers en 2022, en co-crédant notamment 2 nouvelles séances d'information d'orientation :

- Les métiers de techniques spéciales et les formations qui y préparent : 4 séances se sont tenues (en ligne et en présentiel) et ont accueilli 31 personnes au total
- Les métiers du gros-œuvre et les formations qui y préparent : 1 séance s'est tenue mais aucun participant n'était présent. Nous travaillerons en 2023 à la mise en valeur des métiers du gros-œuvre à travers diverses actions afin d'attirer plus de public vers ce domaine
- Pour ce qui concerne la séance d'information « A la découverte du secteur de la construction », celle-ci s'est tenue 11 fois (en ligne et en présentiel), réunissant un total de 56 personnes.

Pour résumer, 87 personnes sont entrées en contact avec Construcity.brussels grâce à cette collaboration avec la Cité des Métiers.

Enseignement

Découvertes métiers :

Une séance d'information de découverte du secteur de la construction a été donnée à 8 jeunes de 3^e année secondaire professionnelle en réorientation scolaire, grâce à la collaboration du SIEP et de leur projet « 1140 Wayz ».

Visites chantier :

1 visite de chantier pour le Lycée « La Retraite » (dessin en construction).

Séances d'information :

2 séances d'information à destination des élèves diplômés en chauffage ont été organisées et ont accueilli 9 jeunes.

Projet Transition :

Le projet transition a pour but d'améliorer la transition des élèves et apprentis (plein exercice, CEFA, DuaalLeren, CLW et EFP) diplômés vers le secteur de la construction. Il doit faciliter une insertion durable dans le secteur et est destiné à un public d'élèves et apprentis en section construction en fin de formation.

Ce projet transition prend la forme d'un « Workshop Construction » d'une demi-journée lors duquel les jeunes ont appris quelques techniques à appliquer lors d'un entretien d'embauche ou de la rédaction de leur CV, ainsi qu'une découverte des réalités de travail dans le secteur de la construction à Bruxelles. Au total, ce sont 18 jeunes venus de différentes écoles de l'enseignement de plein exercice et de l'alternance (Arts et métiers, Lycée La Retraite, Athénée Royale d'Evere, Léonardo Da Vinci et l'EFPP) qui ont assisté au Workshop.

Entreprises – Professionnels

Les actions en lien avec des entreprises seront réalisées via l'intermédiaire des conseillers sectoriels et la collaboration de communication basée sur l'expérience de BuildCircular.brussels.

Le site BuildCircular.brussels a été remanié en 2022.

La nouvelle version est consultable sur : <https://buildcircular.brussels/>

En tout, BuildCircular.brussels a permis, outre la formation de plus de 1130 personnes, de sensibiliser plus de 900 professionnels à la construction circulaire.

OISP

Une collaboration a été initiée principalement avec les OISP qui s'inscrivent dans le portefeuille « OISPConstruction@BXL » géré par le pilier Formation. Il s'agit en premier lieu de séances d'information et de séances d'information pour les formateurs et encadrants.

Les OISP concernés sont :

- Centre FAC
- Boulot
- FTQP
- APAJ
- CFPAIS
- Bonnevie

2 réunions ont été organisées en 2022 afin de sensibiliser ces OISP aux enjeux et opportunités d'emploi liés à RENOLUTION. Nous poursuivrons dans le cadre plus structurant du portefeuille OISPConstruction@BXL avec eux en 2023, afin de sensibiliser leurs publics, d'approvisionner les filières de formation et de former leurs formateurs.

Grand public

Nous collaborons pour renforcer l'action de « nousconstruisonsdemain », un plan de communication d'ampleur nationale du secteur de la construction établi jusqu'en 2030 et visant à augmenter la formation et l'insertion dans le secteur tout en diminuant le taux de sortie. Ce plan de communication est décliné pour Bruxelles en partenariat avec Constructicity afin de renvoyer les personnes intéressées vers nos actions.

Les visuels de la campagne sont utilisés dans les actions de promotion de l'asbl aussi afin de renforcer la cohérence du message.

Atelier ouverts :

Faisant suite aux ateliers ouverts donnés en 2021 auprès de la Rosée Donnerie et de l'asbl SAFA, ceux-ci ont continué en 2022.

Les bénéficiaires des 2 asbl ont bénéficié au total de 17 demi-journées d'ateliers ouverts jusque fin juin 2022.

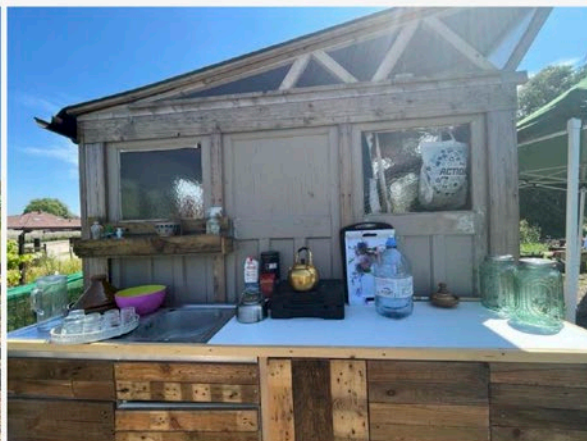
Le focus de ces ateliers est, d'une part, la construction d'une GIVE BOX avec la Rosée Donnerie. Cette GIVE BOX est destinée à la distribution des jouets ou autres éléments aux personnes sans ressources financières.

D'autre part, la construction d'une terrasse fabriquée à base des matériaux de récupération (palettes en bois) et d'une cuisine, afin de compléter l'aménagement du terrain-potager de l'asbl SAFA à Neerpede (Terrain connu). Une inauguration de ce projet a eu lieu le 23 juin 2022.

Une très belle collaboration avec un travail ludique et dynamique par les jeunes de SAFA, en complément de la collaboration initiée avec le projet Build For Water qui s'inscrit dans les actions de promotion des métiers pour le plus grand public.



L'inauguration du 'Terrain Connu'



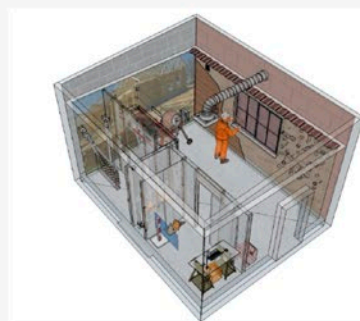
Cabane en matériaux de réemploi réalisé par les enfants de SAFA

Escape room

Afin de faire découvrir le secteur de la construction aux plus jeunes, Constructcity.brussels dispose d'une animation «Escape Room».

Ce projet permettra à des élèves de 10 à 14 ans, mais aussi à des futurs stagiaires, de découvrir la construction, ses défis, ses impacts et son futur, par une escape room installée dans nos locaux.

Afin de nous aider à concevoir cet espace, Constructcity.brussels l'a proposé comme sujet d'étude à un groupe de 4 étudiants de l'IGEAT (Institut de Gestion de l'Environnement et d'Aménagement du Territoire).



Ce groupe pluridisciplinaire a concrétisé les idées initiales autour d'un scénario permettant aux enfants de se confronter à la construction par le biais des défis environnementaux. Dans un premier temps, une première escape room ayant, pour thème les métiers de l'enveloppe et l'impact des matériaux, sera réalisée.

5 défis phares seront ainsi proposés aux visiteurs sur 5 thématiques matière/métiers :

- Isolation thermique/Maçonnerie
- Energie/Electricité
- Chauffage
- Eau/Couverture
- Menuiserie/Vitrage

des améliorations cosmétiques et scénographiques.

4 vidéos ont été tournées pour l'introduction du jeu, en bilingue. Une vidéo de promotion sera montée pour être diffusée à la rentrée de janvier 2023. L'Escape Room est ouverte et fonctionnelle depuis l'automne et a déjà accueilli une dizaine de groupes.

Des pistes d'amélioration ont ainsi pu être découvertes qui seront implémentées dans les mois à venir mais la réception globale est excellente, et ce même pour des publics plus âgés que ceux pour qui elle a été conçue.



Projets financés par le Fonds Albert Desmed

En ce qui concerne les actions de sensibilisation à la construction, à l'éco-construction et plus particulièrement l'économie circulaire et l'utilisation rationnelle des ressources, 446 jeunes entre 10 et 15 ans ont été touchés grâce aux outils pédagogiques financés par le fond Albert Desmed (Build for Water et See My Building).



Build For Water

Financé par le Fonds Albert Desmed, géré par la Fondation Roi Baudouin, et grâce à un partenariat fructueux avec FIX vzw et l'asbl SAFA, une base nautique a pu voir le jour à l'été 2020, aux abords des étangs de Mayfair à Neerpede.

En 2021, l'objectif était de rendre le module autonome en eau chaude, et cela toujours avec l'implication des jeunes Bruxellois.

La 3e année du projet a été consacrée à la verdissement et à la végétalisation des façades de la base, afin que celle-ci s'intègre davantage dans l'environnement dans lequel elle se trouve. Ce projet a pu voir le jour grâce à de nouveaux partenariats initiés avec différentes associations bruxelloises. Les associations de jeunes : SAFA asbl, Maison de Quartier Bonnevie, Maison de Quartier St-Antoine.

Le projet s'est déroulé principalement pendant les vacances de Pâques 2022. Parallèlement au montage des bacs destinés à la végétalisation, des actions de sensibilisation à la biodiversité dans la ville ont été organisées.

Les jeunes des différentes associations partenaires ont visité la ferme en aquaponie BIGH située sur les toits des abattoirs d'Anderlecht. Ils ont également découvert la culture de fruits et légumes biologiques au potager Vert d'Iris à Anderlecht, où ils ont participé à une initiation aux semis.

L'asbl Terre@Air est venue à la base nautique donner une animation autour des abeilles et des insectes pollinisateurs.

Enfin la Ferme Nos Pillifs asbl, une entreprise de travail adapté située au nord de Bruxelles, a participé au projet de végétalisation et de sensibilisation des jeunes Bruxellois en fournissant les structures des bacs de plantations (sur base de poutres Doka récupérées) que les jeunes ont assemblés, les plantes mellifères et indigènes et les conseils d'un formateur jardinier de la ferme le jour de la plantation.

Ainsi, en plus de la sensibilisation à la biodiversité en ville et de leur découverte de techniques de construction (ponçage, sciage, perçage de bois), les jeunes ont découvert une entreprise de travailleurs en situation de handicap.

Au total, 49 jeunes entre 13 et 16 ans ont déjà participé au projet cette année.

Dans le cadre des « Journées bruxelloises de l'eau », la base nautique a également ouvert ses portes au public et 20 personnes ont pu visiter celle-ci.

Durant l'été 2022 la commune d'Anderlecht a utilisé la base pour des activités du 11 juillet au 11 août pour les seniors. Le service des sports d'Anderlecht a utilisé les vestiaires du 20 juillet au 13 août les jeudis pour de cours de Qi Gong et les samedis pour des activités de marche nordique.

La commune a souhaité prolonger l'occupation du site jusqu'à 2024 pour des activités sportives mais aussi en lien avec les actions intergénérationnelles.

See My Building

Il s'agit de notre deuxième projet financé par le Fonds Albert Desmed, géré par la Fondation Roi Baudouin.

4 nouveaux ambassadeurs en construction durable ont été formés en 2022. Ces ambassadeurs sont des étudiants du supérieur ayant un intérêt pour la construction et l'éco-construction.

See My Building était partenaire cette année des Journées bruxelloises de l'eau, par l'intermédiaire d'une animation autour de la gestion de l'eau en ville du Kit Ecole Construction Durable. 169 élèves du primaire et du secondaire ont été sensibilisés. Cette animation a d'ailleurs servi d'introduction pour un rapport de labo de l'Athénée Royale Bruxelles II.

Le Kit Ecole Construction Durable a été prêté 7 fois sur l'année 2022 à la Besix Foundation et à l'école néerlandophone Zaveldal. Par ces intermédiaires, 149 jeunes ont été sensibilisés aux techniques d'éco-construction.

See My Building a également participé à 3 samedis de découverte des métiers de la construction organisés par TADA. Les jeunes ont découvert grâce à une animation du Kit Ecole Construction Durable comment un arc est construit et ont eu l'opportunité de réaliser leur propre bougeoir en bois. Ces journées ont permis de sensibiliser plus de 66 jeunes aux métiers de la construction.

Evaluation qualitative de cette mission

Le PFE apporte une vraie plus-value par rapport au travail initial de l'asbl CDR Construction. En effet, les partenariats renforcés, internes ou externes ont permis de développer des actions de plus grandes ampleurs vers des publics cibles plus diversifiés.

Activités du Pilier Sectoriel

Rapport annuel Construcity 2022



Veille sectorielle

La veille sectorielle contribue à la stratégie globale du PFE en permettant de mieux comprendre et mieux anticiper les enjeux liés à l'évolution du secteur à Bruxelles.

Nous nous penchons principalement sur les enjeux et impacts liés à :

- l'environnement
- l'évolution technologique
- la sécurité et le bien-être

Conformément à l'article 4 de l'accord cadre sectoriel de 2018, le PFE Construcity.brussels participe à la veille sectorielle de plusieurs manières. Il assure, notamment :

- Le monitoring socio-économique du secteur bruxellois
- Le suivi de l'évolution de l'emploi
- Le suivi de l'évolution, entre autres technologique, du secteur, des métiers et des compétences requises;
- Le suivi des fonctions critiques et des pénuries de main d'œuvre;
- Le suivi des besoins en matière de compétences;
- Le suivi de la part PME et la part starters dans le secteur;
- L'analyse de risques.

L'asbl Construcity.brussels rassemble, par divers moyens (lectures, séminaires, conférences, contacts avec d'autres organismes, ...) une documentation et une information relative à ces questions et organise des actions et organes pour le monitoring de ces informations.

Parmi les organismes partenaires, Buildwise, Embuild brussels, le service étude de Constructiv, View.brussels et l'Instance Bassin des écoles francophones de Bruxelles apportent des données et informations clés pour la détermination des actions.

D'autres organes d'informations sont opérés directement par Construcity.brussels ; les différents groupes techniques thématique, le pool formateurs et le réseau des opérateurs en sont des exemples.

Le PFE s'est investi dans la table ronde sectorielle concernant la pénurie de main d'œuvre et l'alliance Renolution. Ces deux actions se sont transformées en projets concrets immédiatement mis en œuvre grâce à notre capacité de résilience ou seront mis en œuvre dès 2023.

Nous nous investissons dans le pilotage de l'Atelier Formation – Emploi de Renovation afin de soutenir l'évolution sociétale et environnementale à laquelle la construction contribue. En RBC, plus de la moitié des gaz à effet de serre proviennent de la consommation énergétique des bâtiments. Le bâti bruxellois datant principalement d'avant 1960, consomme proportionnellement plus que dans les autres pays européens et un tiers d'entre eux ne sont pas du tout isolés. La Stratégie Rénovation du Gouvernement dont l'Alliance Renovation est un des fers de lance, vise à ce qu'en 2050 au plus tard le niveau moyen de PEB des bâtiments bruxellois se situe à C+ (100kWh/m²/an) alors qu'on estime être actuellement entre D et G (consommation moyenne à diviser par 3).

Renovation a pour objectif de réduire les GES pour répondre au défi climatique (contribution aux engagements nationaux et européens pour approcher la neutralité carbone en 2050) tout en améliorant le confort de vie et en diminuant la dépense énergétique des Bruxellois. Cela passera par une accélération de la rénovation de notre bâti et donc des opportunités d'activité et d'emploi (étude Bruxelles environnement 04/2021 = 8000 emplois direct, indirects, local et durable) pour le secteur.

Enfin, le PFE via e.a. le portefeuille « OISP@bruxelles » travaille aussi étroitement avec les OISP afin d'aider à développer et accompagner l'offre de formation en fonction des besoins sectoriels.

Actions

En terme d'actions, quatre axes importants sont opérés par l'asbl Constructivity :

- L'établissement d'un rapport de veille en collaboration avec view.brussels sur un sujet déterminé.
- L'organisation de groupes de travail thématiques sur des enjeux de la construction à Bruxelles.
- L'organisation de 4 GT thématiques dans le cadre de la stratégie régionale de rénovation : Rénolution. La table ronde sectorielle consacrée à la pénurie de main d'œuvre.

Ce travail nourrit le développement de matériel technico-pédagogique, les nouveaux contenus de formation et d'autres actions portées dans les différents piliers du PFE.

Préparation de l'étude de veille 2023 sur l'impact des outils digitaux et numériques dans les travaux de rénovation à Bruxelles

En 2023, Constructivity.brussels lancera une étude de veille qui aura pour but d'objectiver l'impact de l'utilisation des outils numériques appliqués à la construction sur les métiers, formations et qualifications, particulièrement dans les travaux de rénovation. En effet, dans sa déclaration de politique générale de 2019, le gouvernement bruxellois a mis un accent fort sur la digitalisation des métiers.

La présence des outils digitaux dans la construction évolue d'année en année. Mais quels sont les outils qui ont un réel impact sur les chantiers bruxellois ? La réponse est encore peu claire et le degré d'adoption de ces technologies encore faible en particulier pour les plus petites entreprises.

Avec sa grande densité, son bâti ancien et son faible taux de nouvelles constructions, la Région de Bruxelles-Capitale connaît une évolution singulière en matière de digital. Loin des évolutions propres aux grands chantiers, les PME bruxelloises devront se diriger vers des outils spécifiques pour les différentes phases de leurs chantiers.

Cette étude se focalisera surtout sur l'usage du digital pour la rénovation, à la fois car il s'agit de la majorité des travaux à Bruxelles, mais aussi et surtout pour accompagner la dynamique Renolution.

Un travail préliminaire a débuté en 2022 sur la fracture numérique chez les travailleurs du secteur, en terme d'accès à l'emploi et de collaboration au sein des entreprises. Constructivity a mobilisé ses partenaires (Bruxelles Formation, Comité Technique Renolution, Constructiv, Views.brussels) afin de défricher le sujet avant de lancer un marché. Mais la question de la fracture numérique dans le secteur de la construction est encore non traitée en profondeur. La seule réponse provenait de Volta, qui indiquant que l'utilisation de smartphones a été identifiée comme un besoin parmi les entreprises de leur secteur.

Ce travail préliminaire avait pour objectif d'aborder deux aspects essentiels afin de guider l'étude de 2023 :

- l'impact du numérique sur la mise à l'emploi (trouver des offres d'emploi en ligne et y répondre, par exemple) ;
- l'impact du numérique sur le travail sur chantier et la gestion quotidienne de la collaboration entre les travailleurs, de l'entreprise et des équipes (utilisation des logiciels de bureautique de base, communication par mail, lecture de plans virtuels, utilisation d'un smartphone/tablette, par exemple).

Les résultats de cette étude « coup de sonde » seront disponibles à la mi-janvier 2023.

Notons qu'en juillet 2022, Constructiv a publié une étude sur « la digitalisation du secteur. En particulier, cinq objectifs-clés ont été définis :

- Identifier les tendances dans le domaine de la numérisation pertinentes pour le secteur de la construction avec un horizon de 10 ans (2030) ;
- Évaluer l'impact de ces tendances sur les compétences et responsabilités nécessaires dans le secteur de la construction ;
- Identifier les nouvelles compétences que les profils existants devront acquérir afin de répondre aux défis que pose la numérisation au secteur de la construction ;
- Apprécier le besoin éventuel en nouveaux profils professionnels nécessaires pour relever les défis que pose la numérisation au secteur de la construction dans l'horizon temporel retenu ;
- Estimer les éventuels ajustements qui pourraient en résulter au niveau de l'offre de formation mise à disposition du secteur de la construction par les différents acteurs de la formation. »

L'étude lancée par Constructiv.brussels en 2023 veillera à orienter les actions à réaliser en terme d'acquisition de compétences par public-cible et par type de fonction dans les entreprises, afin de développer des formations et actions de promotion, dans une approche d'insertion durable dans le secteur de la construction. Le cahier des charges sera lancé en janvier 2023 et se basera sur le travail de Constructiv et les résultats obtenus dans l'étude de 2022. L'objectif de l'étude est aussi de voir quels outils, pédagogiques ou équipements, seront nécessaires pour favoriser l'adoption de ces nouvelles technologies. L'objectif final étant toujours de faciliter la rénovation et l'amélioration du bâti bruxellois.

Enfin, l'usage d'outils digitaux présente un attrait certain pour de potentiels futurs travailleurs du secteur, avides de nouvelles technologies et cherchant à minimiser la pénibilité de certaines tâches (exemple : usage de drones pour le repérage des malfaçons, scan 3D pour la prise de mesure, meilleur partage des équipements IDO, etc...).

Un premier travail de défrichage de cette thématique avait été confié en décembre 2021 à l'Atelier Moneo qui a mis en lumière 5 outils prometteurs :

- Scan 3D et photogrammétrie
- Internet des objets
- Robotisation
- Drones
- BIM

Ces thématiques ont été développées en 2022 dans le nouveau parcours de formation digital : [Digital Retrofit \(digital-retrofit.be\)](https://www.digital-retrofit.be)

Analyse du marché de l'emploi & évolution du secteur

Nous récoltons les données et études produites par les différents partenaires et échangeons sur ces données au sein des réseaux que nous animons :

- Réseau des opérateurs de formation en construction durable
- Réseau des opérateurs d'insertion
- Réseau des opérateurs de formation
- Groupes de travail de l'atelier Emploi-Formation de Renolution

Nous intégrons aussi les retours de nos nombreux partenaires institutionnels, le service étude de Constructiv, Embuild et l'Instance Bassins.

Etudes et analyses ponctuelles

Afin de répondre à la pénurie de main d'œuvre dans certaines fonctions critiques de la construction (Gros œuvre, couverture et techniques spéciales en particulier) Constructiv souhaite faire réaliser une analyse des compétences transposables à partir d'autres corps de métiers.

L'objectif spécifique de cette action est d'aider les chercheurs d'emploi à se réorienter au sein même du secteur en leur proposant un plan d'action spécifique et s'appuyant sur les compétences acquises pour d'autres métiers.

Besoins exprimés (développement d'outils, de formations, recommandations, demandes...) en interne et par les membres du

PFE

La demande la plus évidente exprimée par le pôle emploi est la nécessaire mise à jour des connaissances sectorielles des nouveaux conseillers arrivants dans le PFE.

Cette demande est rencontrée de manière graduelle par des actions d'information en réunion plénière. L'on peut d'ores et déjà noter l'établissement de séances de rencontre inter-piliers et organismes partenaires, une participation à la fresque du climat afin d'outiller le personnels sur les enjeux environnementaux régionaux et internationaux et enfin des visites de chantiers.

Comités d'experts

Groupes Techniques Acoustique & Rénovation

Construcity.brussels anime des groupes techniques (GT) regroupant des experts issus de divers domaines d'activités sur deux thématiques : l'acoustique et la rénovation.

Ces GT permettent de rassembler des entrepreneurs, experts, chercheurs, enseignants, organismes sectoriels et administrations pour développer des actions à mener dans les thématiques ciblées. Les deux GT permettent aux partenaires de présenter des projets d'ordre divers afin de développer une expertise technique et de faire évoluer, au besoin, les formations et outils pédagogiques.

Le GT Acoustique a travaillé sur le développement d'une base de donnée des travaux d'acoustique, ou encore sur la réalisation de tests permettant d'évaluer les résultats techniques de solutions de mise en œuvre. L'objectif étant de permettre de meilleurs choix en fonction des circonstances.

Le GT a également participé activement à la mise en œuvre du parcours technique interactif acoustique en participant tant à la conception qu'à la dispense de certains modules.

Base de données acoustique :

La poursuite des tests acoustiques sur les parois verticales et planchers, réalisés par le groupe technique acoustique, a mis en lumière le besoin de développer un outil d'encodage plus efficace que les fichiers Excel utilisés jusqu'alors.

Avec le concours d'un développeur externe, le GT acoustique et Construcity.brussels ont mis un outil d'encodage « Mobile First » accessible sur PC comme sur smartphone. L'outil permet d'encoder rapidement les lieux, les parois et les tests issus des visites de contrôle.

L'outil est accessible à l'adresse <https://acoustic-2.web.app/>

Le GT Rénovation n'a quant à lui pas été relancé en 2022. Il a été remplacé par les GT RENOLUTION, tout aussi riches en perspectives, sur des thématiques complémentaires.

Le GT Rénovation sera relancé en 2023 si il est nécessaire pour la poursuite de certaines actions en fonction de RENOLUTION.

Les Groupes de Travail RENOLUTION

Construcity pilote les travaux de l'atelier Emploi-Formation de l'alliance RENOLUTION : [Renolution !](#) | [Renolution](#)

Les membres de l'atelier Emploi Formation se sont réunis sous forme 4 groupes de travail thématiques depuis mars 2022. Après plusieurs rencontres afin d'établir des propositions d'action concrètes, un groupe de travail transversal a été réuni en septembre 2022 pour faire le point sur les travaux.

Une nouvelle typologie opérationnelle a été présentée lors de ce GT transversal. Les actions sont désormais réparties dans 5 clusters thématiques dans lesquels les publics-cible s'entrecroisent :

- Communication/Sensibilisation
- Objectivation/Veille
- Montée en compétences
- Réglementaire/Législatif/Politique
- Soutien à l'emploi

Il est à noter que bons nombres des actions proposées dans les clusters sont déjà en cours depuis 2022 et/ou le seront en 2023 dans le cadre des actions du PFE et de ses partenaires ou par le biais de l'appel à projet Renolab ID dont le PFE est lauréat avec 2 projets porteurs : [RENOLAB.ID](#) | [Renolution](#)

Début 2023 les acteurs des GT seront à nouveau réunis afin de déterminer les actions prioritaires à porter tout au long de l'année et préparer les actions des années futures.



Les besoins en équipements en Région de Bruxelles-Capitale

Nous n'avons pas accès au cadastre de la communauté Wallonie-Bruxelles concernant les équipements dans les écoles et il n'existe pas de tel cadastre chez les opérateurs de formation.

En l'absence de ce cadastre, pour établir les besoins en équipement, nous nous basons sur :

- l'accompagnement fait par le CDR Construction dans le cadre de l'AEE axe construction durable pour l'appel à projet du Ministre Cerexhe, qui a investi en matériel dans les écoles en 2011
- l'équipement de 2 CTA en RBC en rapport avec des métiers en lien avec la construction: Arts et Métiers et Institut Notre-Dame
- le contexte spécifique des formations en construction en RBC (voir introduction) et les évolutions du secteur qui indiquent un besoin de développement selon 3 axes :
- la sécurité et le bien-être
- l'éco-construction et l'économie circulaire
- l'évolution technologique
- les travaux du PREC
- l'équipement disponible à l'EFP BXL
- l'équipement disponible à Bruxelles Formation Construction
- l'équipement disponible au VDAB et Groep Intro.
- nos relations avec les organismes d'enseignement, de formation et d'insertion, entre autres via le réseau des opérateurs de formation en construction durable.
- nos rapports de veille
- les collaborations nées des GT Renolution

En construction durable, les enjeux liés à l'économie circulaire et à la rénovation du bâti bruxellois sont de plus en plus importants étant donné les objectifs environnementaux de la Région à l'horizon 2050.

Cela se traduit par l'implication de Constructicity en tant que pilote de l'Atelier Formation Emploi de l'Alliance Renolution depuis son lancement au printemps 2021.

Le PFE souhaite rassembler l'ensemble des infrastructures et outils pédagogiques nécessaires à une formation adéquate en vue d'améliorer le matching avec les offres du secteur.

Ce travail se déploie sur les différents lieux du Pôle afin de proposer une offre conforme aux besoins du secteur.

Les lieux principaux de cette infrastructure étant actuellement : le SPOC (Single Point Of Contact) pour le public à la rue Royale, le site de Bruxelles Formation à Neder-Over-Heembeek, les locaux de l'EFP-SFPME à Uccle et de Constructicity.brussels asbl à Anderlecht.

Pour ces derniers locaux, les objectifs 2022 sont de garantir la pérennité des espaces de formation relatifs à la rénovation et à l'économie circulaire tout en s'adaptant à la demande liée à la réalisation du PFE.

Les locaux et le matériel pédagogie de l'avenue François Malherbe à Anderlecht sont mis à disposition de différents publics, professionnels, scolaires et pour la formation des chercheurs d'emploi.

Les lieux sont rénovés selon les principes de l'économie circulaire au sein du projet Re-Use (explicité dans la partie Formation du présent rapport).

Plusieurs outils pédagogiques ont été développés, sous la forme d'une Escape Room et d'outils de sensibilisation aux impacts environnementaux de la construction en lien avec la fresque du climat, une initiative de vulgarisation des rapports du GIEC.

Des outils à destination de formations pratiques ont aussi été réalisées, entre autres de nouvelles maquettes pour le plafonnage à l'argile.

Principales conclusions à tirer découlant du travail de veille sectorielle

L'économie circulaire est un enjeu majeur dans le cadre du plan rénovation de la Région. D'autre part, l'Alliance Renolution vise à booster les travaux afin de rencontrer les exigences régionales, nationales, européennes en matière d'émissions de gaz à effet de serre. Alliés à l'expansion de la digitalisation, cela permettra de concilier objectifs environnementaux et emploi dans le secteur de la construction.

Notre veille est fortement orientée vers ces enjeux afin de parvenir à anticiper les besoins tant en termes de formation que d'emploi.

En effet, les emplois et compétences vont fortement évoluer à court, moyen et long terme. Anticiper est crucial afin de profiter de ces opportunités et de ne pas laisser les travailleurs et chercheurs d'emploi les moins qualifiés sur le bord de la route.

Le travail opéré sur le screening des chercheurs d'emploi nous conforte dans l'idée que, pour promouvoir un emploi qualitatif et durable, il est crucial de connaître les compétences et les besoins de ces publics.

Evaluation qualitative de cette mission

Nos projets de veille permettent de mettre en place, avec nos différents partenaires, des solutions innovantes. Nous sommes aussi fort sollicités pour partager notre expertise reconnue depuis plusieurs années maintenant.

En 2022, des projets initiés dans la formation des professionnels, dans le screening des compétences des demandeurs d'emploi réfugiés, ou encore des projets innovants pour l'apprentissage des langues nous ont permis de renforcer nos connaissances.

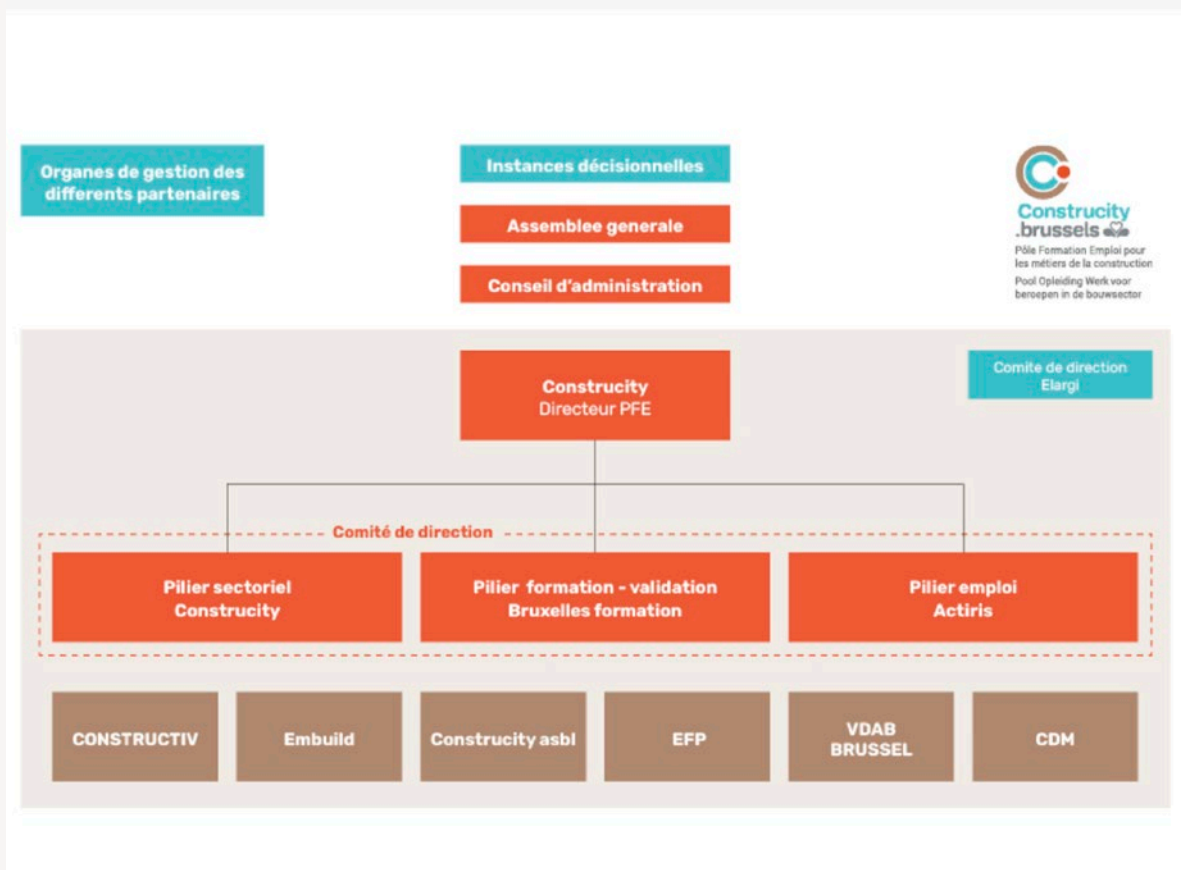
Notre participation fructueuse à des appels à projet tel Renolab ID est indicative que le travail de veille porte ses fruits et que les enseignements que nous en tirons sont pertinents pour proposer des solutions aux défis de la Région.

Cette mission est donc cruciale et doit continuer à se développer pour que le PFE puisse produire des effets concrets sur le paysage du secteur de la Construction à Bruxelles.

Ressources Humaines et infrastructures

Rapport annuel Constructicity 2022

Organigramme



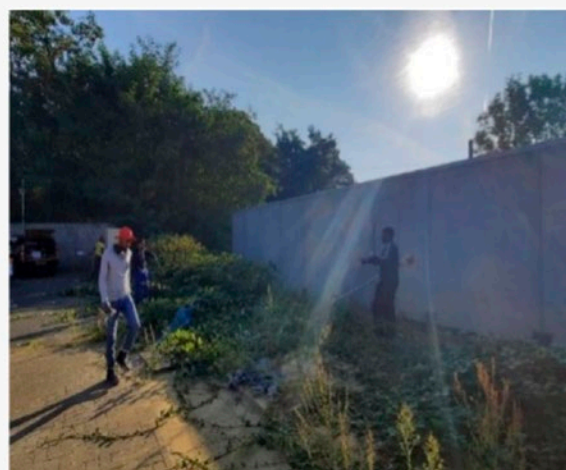


Bâtiments et locaux

Projet de déménagement - extension - transformation - autres (si pertinent)

Aménagement de l'espace extérieur en espace de démonstration d'outils pédagogiques

La fin de l'année 2022 a permis, entre autres, de commencer à aménager l'espace extérieur du site opérationnel d'Anderlecht en un espace de démonstration d'outils pédagogiques grandeur nature. Sous forme de chantier-école, à l'instar du projet ReUse, ce réaménagement se fera en collaboration avec des partenaires afin de faire construire et réaliser aux stagiaires différents « livrables » : chauffe-eau solaire en auto construction, installation et connexion de panneaux photovoltaïques, aménagement paysager d'un espace en terre, valorisation et systèmes d'infiltration des eaux de pluie, mise en œuvre de différents types de murs à des fins didactiques de démonstration et construction d'un appentis/carport permettant de stocker du matériel et d'héberger des réunions internes, plusieurs pistes sont à l'étude pour ce terrain.



Les premiers travaux de défrichage et nivellement ont eu lieu en septembre lors de la venue d'étudiants réunionnais en travaux publics. Les aménagements se poursuivront en 2023.



Mise à disposition auprès des écoles et opérateurs de formation

Accords de coopération pour la collaboration avec les CTA

25 % du nombre annuel total des heures de formations organisées par les PFE au bénéfice des élèves, des étudiants et des enseignants.

Cette capacité d'accueil tendra à être répartie comme suit :

22.5 % au bénéfice des

Elèves et des enseignants de l'enseignement secondaire qualifiant et du 3^e degré de l'enseignement technique de la section de transition de l'enseignement secondaire ordinaire,

En réservant une priorité à la formation des enseignants

Les élèves et enseignants issus d'établissements situés en Région Wallonne pourront être admis à concurrence de 2.25% maximum

2.5 % au bénéfice des

Etudiants et des enseignants de l'enseignement de promotion sociale et de l'enseignement supérieur non-universitaire, des formateurs du SFPME

Catalogue de formation sur votre équipement de pointe :

Tout le catalogue a été remis à jour pour intégrer la nouvelle identité graphique du PFE.

L'avez-vous transmis à IFC (Institut de Formation en cours de carrière), FCC (Formation en cours de carrière de l'enseignement non confessionnel), FORCAR (Association pour la promotion de la formation en cours de carrière dans l'enseignement confessionnel)? Oui - Non (Soulignez la réponse). Si non, pourquoi ?

Construcity est partenaire de la CFWB pour le projet VIE. Il s'agit de la formation des enseignants du secondaire technique qualifiant et professionnel sur le thème de la Ventilation, Isolation et Etanchéité à l'air. Dans ce cadre, l'IFC peut organiser des formations sur notre infrastructure. Un échange de contenu pédagogique est aussi prévu.

Le catalogue des formations pour l'enseignement se base sur notre plan de formation pluriannuel pour les professeurs et élèves et est communiqué chaque année en septembre aux écoles ainsi qu'aux réseaux.

Une convention est signée pour la formation des professeurs du CEGEC, CECAFOC.

Une convention est signée avec le CZA pour le passage de l'examen VCA pour les élèves de l'alternance.

D'autre part, Construcity est reconnu via appel d'offre pour la formation des enseignants du libre pour certaines formations numériques.

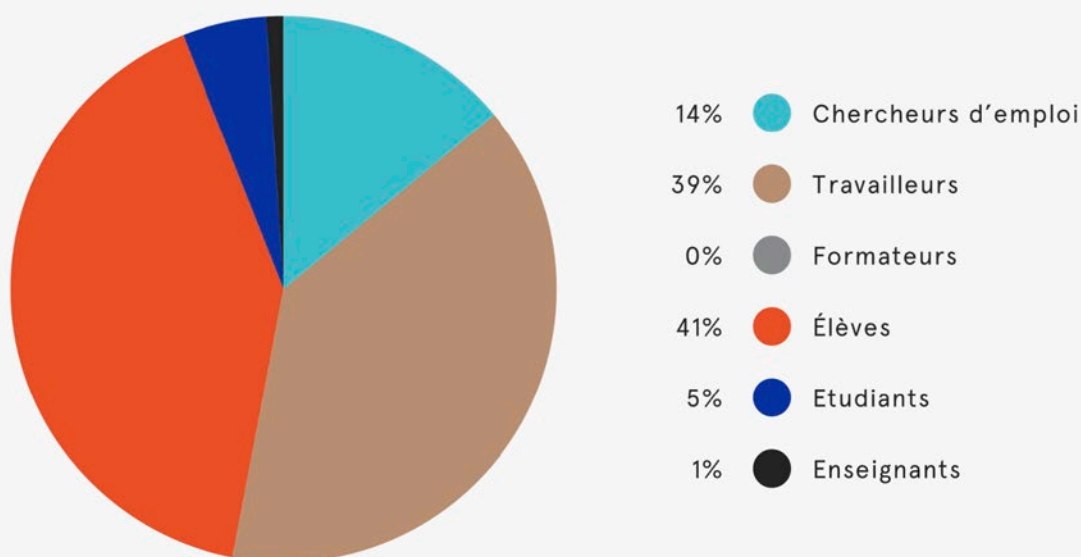
Nos outils pédagogiques sont aussi repris sur le site E-classe.be de l'enseignement de la Fédération Wallonie-Bruxelles (Service Général du Numérique Educatif).

Récapitulatif de la mise à disposition d'infrastructures / équipements par public

Récapitulatif mise à disposition								
	Nb de stagiaires prévisionnels	Nb stagiaires réalisés	Taux de réalisation	% stagiaires	Nb d'heures prévisionnels	Nb d'heures réalisés	Taux de réalisation	% h
Chercheurs d'emploi	358	43	12%	10%	7471	624	8%	14%
Travailleurs	616	232	38%	50%	5592	1769	32%	39%
Formateurs	0	0	0%	0%	0	0	0%	0%
Elèves	200	135	68%	30%	800	1894	237%	41%
Etudiants	70	40	57%	9%	140	216	154%	5%
Enseignants	30	2	7%	1%	240	50	21%	1%
Total	1274	452	35%	100%	14243	4553	32%	100%

Note : un glissement important des mises à disposition vers les formations a été opéré. En effet, les infrastructures et outils pédagogiques de pointe nécessitent de plus en plus souvent, vu leur évolution, d'être utilisés dans le cadre d'une formation plutôt que de la mise à disposition.

Nb heures mise à disposition par public



Nombre d'heures totales annuelles :

22.5 % : élèves-enseignants (secondaire qualifiant et 3^e degré enseignement technique de la section transition de l'enseignement secondaire ordinaire) : 5667,5h (hors élèves plus jeunes)

=> Résultat Année 2022 : 5085,5h = 28,41 % (0 % écoles Région Wallonne)

2.5 % élèves-enseignants (promotion sociale, enseignement supérieur non universitaire, SFPME) : 552h

=> Résultat Année 2022 : 2,76 %

Les calculs ci-dessus sont fait en comptabilisant mise à disposition ET formation réalisées par le pilier sectoriel.

Les objectifs de l'accord de coopération sont bien respectés et dépassés pour l'année 2022.

Evaluation qualitative de cette mission

Les chiffres prévisionnels en mise à disposition n'ont pas été atteints mais nous avons fortement dépassé les heures de formation.

Le début 2022 a encore impacté la possibilité pour les partenaires de déplacer leurs stagiaires et/ou employés vers nos infrastructures. D'autre part, la mise en place du PFE à nécessité des glissements entre le pilier sectoriel et le pilier formation. Le matériel mis à disposition par le pilier sectoriel est de plus en plus spécialisé, ce qui nécessite la présence d'une formation pour son bon usage. Nous observons donc un déplacement de l'activité de mise à disposition vers des activités de formation.

Les chiffres indiqués dans le présent rapport ne sont que ceux du pilier sectoriel, sans y incorporer les données du pilier formation.



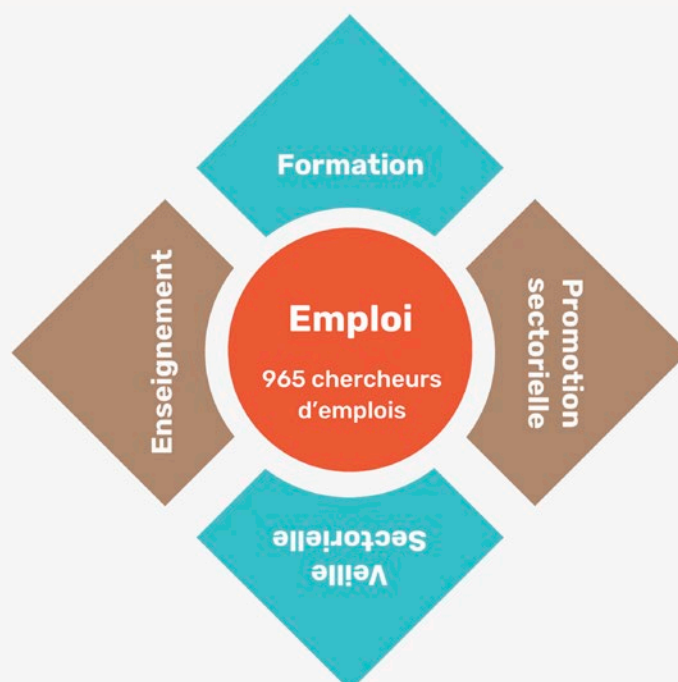
Notre organisation

Rapport annuel Construcity 2022

Issu d'un partenariat fort entre partenaires publics et privés du secteur de la construction en Région de Bruxelles-Capitale, créé sur les bases du Centre de Référence de la Construction et inspiré du mode de fonctionnement de l'ancienne association de fait « Construcity », Construcity.brussels est depuis juin 2021 le Pôle Formation Emploi (PFE) de la construction à Bruxelles.

[Construcity.brussels](https://www.construcity.brussels) se veut être le point de rencontre unique pour s'informer, s'orienter, se former afin de faire durablement carrière dans la construction. Pour ce faire, nous menons nos actions selon 5 axes : la veille sectorielle, la promotion sectorielle, la formation, l'emploi et l'enseignement.

Basé sur une organisation en 3 piliers (formation, emploi et sectoriel), réunis sous une seule autorité opérationnelle, [Construcity.brussels](https://www.construcity.brussels) via son Comité de Direction élargi se veut aussi être un espace de concertation et de réflexion sur les actions à mener afin de remplir ses missions.

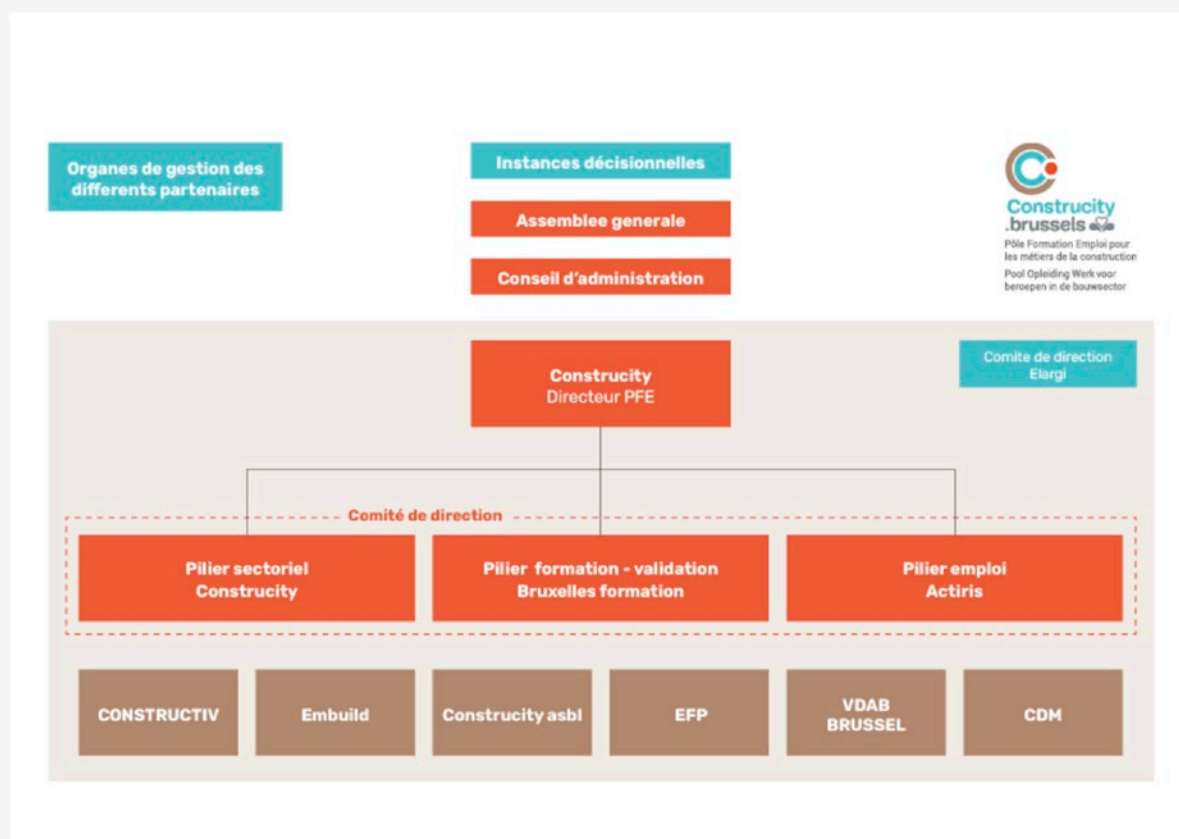


En effet, nous avons pour objectif le renforcement, le développement et la promotion de la formation, de l'emploi et de l'enseignement dans le secteur de la construction, la promotion de la construction durable et de l'économie circulaire au sein des actions de formation/enseignement/emploi dans les métiers de la construction, et cela, en soutien au développement économique et social du territoire bruxellois. A ce titre, nous avons pour activités notamment :

- l'augmentation du niveau de qualifications dans les domaines de la construction ;
- les actions des opérateurs de la formation des chercheurs d'emploi ;
- les actions des opérateurs de la formation continue des travailleurs en les dotant notamment d'outils communs de formation de pointe ;
- les actions des opérateurs de la formation des auditeurs de la Formation PME et de ses travailleurs ;
- les actions des opérateurs de la formation des élèves/étudiants et professeurs de l'enseignement secondaire et supérieur, en ce compris de l'enseignement de promotion sociale et de l'alternance ;
- l'accompagnement et l'insertion des chercheurs d'emploi sur le marché de l'emploi bruxellois et au-delà ;
- le renforcement des services de conseil aux entreprises dans le secteur visé (dont la captation des offres d'emploi, le "matching", etc.) et l'amélioration du retour à l'emploi ;
- la mise à disposition d'infrastructures et d'équipements de pointe pour les établissements d'enseignement et tous les opérateurs de formation ;
- les actions des opérateurs de la validation des compétences des travailleurs et des chercheurs d'emploi ;
- l'organisation d'événements, d'animation et/ou d'actions de promotion liés au secteur visé;
- la promotion des métiers et des qualifications du secteur visé ainsi que des formations qui y conduisent ;
- la valorisation de l'image des métiers concernés ;
- le développement de la veille sectorielle ;
- le développement de l'expertise technico-pédagogique assurant une meilleure connaissance des métiers du secteur, une anticipation de leur évolution à moyen et long terme et une adaptation des programmes et des méthodes de formation à cette évolution.

Afin de mener nos actions, nous nous appuyons sur notre point de contact central du 45 rue Royale à 1000 Bruxelles mais aussi sur les centres de formation de Bruxelles Formation Construction à Neder Over Hembeek et de l'efp à Uccle. Sans oublier notre base opérationnelle d'Anderlecht dédiée à la mise à disposition et au développement de matériel technico-pédagogique de pointe spécialisé principalement dans les domaines de la construction durable et de la sécurité sur chantier.

[Notre site web](#)



Nos partenaires

Découvrez les partenaires de **Constructivity.brussels**

Constructivity.brussels repose sur **un partenariat solide** entre Actiris, Bruxelles Formation, le VDAB, Constructiv, Embuild, sfpme-efp et environnement.brussels.

Ce partenariat permet à **Constructivity.brussels** de centraliser les activités sur le plan de l'**information**, de la **formation** et de l'**emploi** dans le secteur de la construction bruxellois.



Constructiv est une organisation paritaire prestataire de services pour le secteur de la construction. Nous ressortissons à la Commission Paritaire de la Construction, (CP 124). Cette Commission Paritaire réunit les représentants des organisations d'employeurs de la construction (Confédération Construction, Bouwunie et FeMa) et les organisations de travailleurs (CSC – BIE, FGTB – CG et CGSLB).

Constructiv offre de nombreux services aux entreprises de construction et à leurs travailleurs. Ces services prennent la forme de conseils sur mesure, d'accompagnements spécifiques et de soutiens financiers sectoriels : octroi des avantages sociaux complémentaires, promotion de la sécurité et du bien-être au travail, gestion des compétences (formation), insertion professionnelle. Constructiv contribue également au renforcement de l'image positive, variée, innovante et épanouissante de la construction.



Bruxelles Environnement est l'administration bruxelloise de l'environnement et de l'énergie, elle s'adresse à tous les citoyens et entreprises de Bruxelles. Les missions ? Étudier, suivre et gérer la qualité de l'air, de l'eau, des sols, prévenir les déchets, réglementer le bruit, augmenter les espaces verts et renforcer la biodiversité. C'est aussi délivrer des permis environnementaux, en contrôler le respect, développer et soutenir des projets d'éducation environnementale dans les écoles bruxelloises, participer à des rencontres et des négociations au niveau belge et international. Enfin, Bruxelles Environnement a développé ses activités dans le domaine de l'éco-construction et des liens entre santé et environnement.

Bruxelles Environnement est le partenaire de référence au service des Bruxellois permettant d'améliorer continuellement leur environnement et leur qualité de vie et de faciliter la transition grâce à un travail efficace, exemplaire, innovant et à une expertise reconnue.



Actiris est l'Office Régional Bruxellois de l'Emploi. En tant que service public de l'emploi, Actiris est l'acteur principal et le fournisseur de solutions pour l'emploi dans la Région de Bruxelles-Capitale. Actiris concentre ses actions et moyens sur deux missions: garantir le matching entre employeurs et chercheurs d'emploi et organiser la transition vers l'emploi. Actiris est également mandaté pour la coordination de l'Observatoire bruxellois de l'Emploi.

BRUXELLES FORMATION



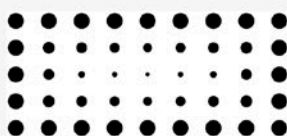
former pour l'emploi

En 2019, Bruxelles Formation et ses partenaires ont formé près de 1 000 Bruxellois et Bruxelloises aux métiers de la construction

Sur un vaste espace de 13 000 m² à Neder-over-Heembeek, Bruxelles Formation forme les chercheurs d'emplois et les travailleurs aux métiers de la construction : du gros œuvre au parachèvement en passant par le bureau d'études. Un vaste choix de formations qualifiantes qui intègrent systématiquement les dernières évolutions techniques notamment en éco-construction !

Bruxelles Formation s'engage à tout mettre en œuvre pour procurer une formation de qualité ! Celle-ci permettra d'acquérir de nouvelles compétences ou de les actualiser afin d'augmenter les chances de (re)trouver rapidement un emploi. Preuve à l'appui, en 2019, plus de 95% de nos stagiaires ont eu le sentiment d'être bien formés et 73% à l'issue de leur formation étaient à l'emploi, ont repris une formation ou des études dans l'année qui a suivi !

Consultez l'offre de formation de Bruxelles Formation et de ses partenaires en [cliquant ici](#)



Embuild

.BRUSSELS

THE BELGIAN CONSTRUCTION
ASSOCIATION

Embuild a été fondée en 1946 à titre d'organisation patronale coupole pour toute la Belgique. Elle fédère plus de 15 000 entreprises du secteur de la construction : des indépendants, des PME et des grandes entreprises, actives dans tous les domaines de la construction. Elle est par ailleurs certifiée « Entreprise écodynamique » pour son siège bruxellois.

Embuild assure la défense des entrepreneurs auprès des pouvoirs publics, des décideurs économiques et des acteurs de la construction. Elle est présente aux niveaux local, régional, national et européen. Elle représente le secteur auprès de nombreuses organisations et instances telles que la FEB, les commissions paritaires sectorielles (ouvriers et employés), les organismes non paritaires et paraprofessionnels, les autres fédérations liées au secteur. Elle est aussi présente dans de nombreuses instances de concertation et de conseil qui influencent directement ou indirectement les intérêts des entrepreneurs.



Le Vlaamse Dienst voor Arbeidsbemiddeling en Beroepsopleiding (VDAB) est compétent à Bruxelles en matière d'organisation de formations professionnelles et effectuée, à la demande d'Actiris, des médiations pour les citoyens qui ont une perspective d'emploi néerlandophone. Il s'agit, en d'autres termes, des citoyens qui souhaitent travailler à Bruxelles ou en Flandre.

Concrètement, cela signifie qu'aussi bien les candidats flamands que bruxellois peuvent se rendre au VDAB Bruxelles pour suivre une formation professionnelle. Dans ce cadre, VDAB Bruxelles travaille avec différents partenaires de formation.

VDAB Bruxelles organise avec ses partenaires un grand nombre de formations dans différents secteurs:

- Bois et Construction
- Industrie
- Transport et logistique
- Services
- Business support, Retail et ICT
- Soins et enseignement

Pendant nos formations, un soutien langue néerlandaise peut servir de fil rouge: aussi bien avant, pendant, qu'après la formation.

L'apprentissage sur le lieu de travail (stages de formation, formation professionnelle individuelle, convention d'immersion professionnelle) fait systématiquement partie du parcours de formation.



La formation en alternance pme à Bruxelles propose des formations qui ouvrent les portes à près de 200 métiers. Nos formations s'adressent aux jeunes, aux adultes, aux chercheurs d'emploi et aux personnes en reconversion professionnelle, mais aussi aux chefs d'entreprises et aux indépendants qui souhaitent renforcer leurs compétences.

Basées sur le principe de l'alternance, ces formations combinent pratique en entreprise, cours techniques et théoriques dispensés en centre de formation.

Dans le secteur de la construction, 17 formations sont proposées allant des métiers du gros œuvre (maçon, plombier, électricien, couvreur...), aux métiers de finitions (carreleur, peintre...) en passant par les métiers du bois (menuisier, charpentier...).

La formation en alternance pme est un réel tremplin vers l'emploi : 85% des personnes qui se forment en alternance trouvent, dans l'année, un travail en tant que salarié ou indépendant.

Par ailleurs, l'efp propose des formations continues et des formations dans le domaine de l'entrepreneuriat.